

Ministre de l'Environnement Bruno Tobback

Résultats de l'enquête publique sur les changements climatiques

Service Changements climatiques du
SPF Santé publique, Sécurité de la Chaîne alimentaire et Environnement²



December 2005



Introduction



Objectifs de l'enquête

- **Connaissance**

La population, connaît-elle la problématique du climat ?

défis ? causes et conséquences ? Protocole de Kyoto ? impact propre ? politique ?
information ?

- **Interprétation subjective**

Comment perçoit-elle la problématique ?

urgence ? préoccupation ? les efforts de la politique ?

- **Comportement**

Est-elle prête à fournir un effort elle-même ?

maison propre, ménage, transport ? efforts financiers ?

Mode de travail

- enquête postale
- groupe cible 16-75 ans
- 3 langues officielles
- sondage: 1.511 enquêtes remplies (% de réponse: 23%)
- représentativité en terme de sexe, d'âge, de région, d'urbanisation et d'éducation
- période: septembre-octobre 2005
- efforts en vue d'une réponse maximale via:
 - lettre d'accompagnement signée par le ministre
 - entête commune SPF + Significant
 - enveloppes de réponse adressée au SPF, port payé par le destinataire
 - annonce dans la presse
 - hespdesk téléphonique
- surveillance de la qualité: assistance d'un sociologue

3. Réponse

- 1511 enquêtes renvoyées, = 23% de réponse
- légère pondération pour une représentativité parfaite:

	Avant pondération	Après pondération
Sexe		
Homme	51%	50%
Femme	49%	50%
Age		
16-25	14%	16%
26-35	15%	18%
36-45	20%	21%
46-55	22%	18%
56-65	15%	14%
66-75	12%	12%
Urbanisation		
5 grandes villes	26%	26%
villes	16%	15%
petites localités	28%	29%
rural	29%	31%

	Avant pondération	Après pondération
Age		
Primaire	7%	13%
Secondaire inférieur	10%	16%
Secondaire supérieur	25%	24%
Professionnel inférieur	9%	8%
Professionnel supérieur	10%	11%
supérieur non-universitaire	26%	20%
Supérieur universitaire	13%	8%
Région		
Région Bruxelles-Capitale	7%	9%
Région flamande	62%	59%
Région wallonne	31%	32%

Ceci est la répartition selon l'INS, pour la catégorie d'âge de 16-75 ans

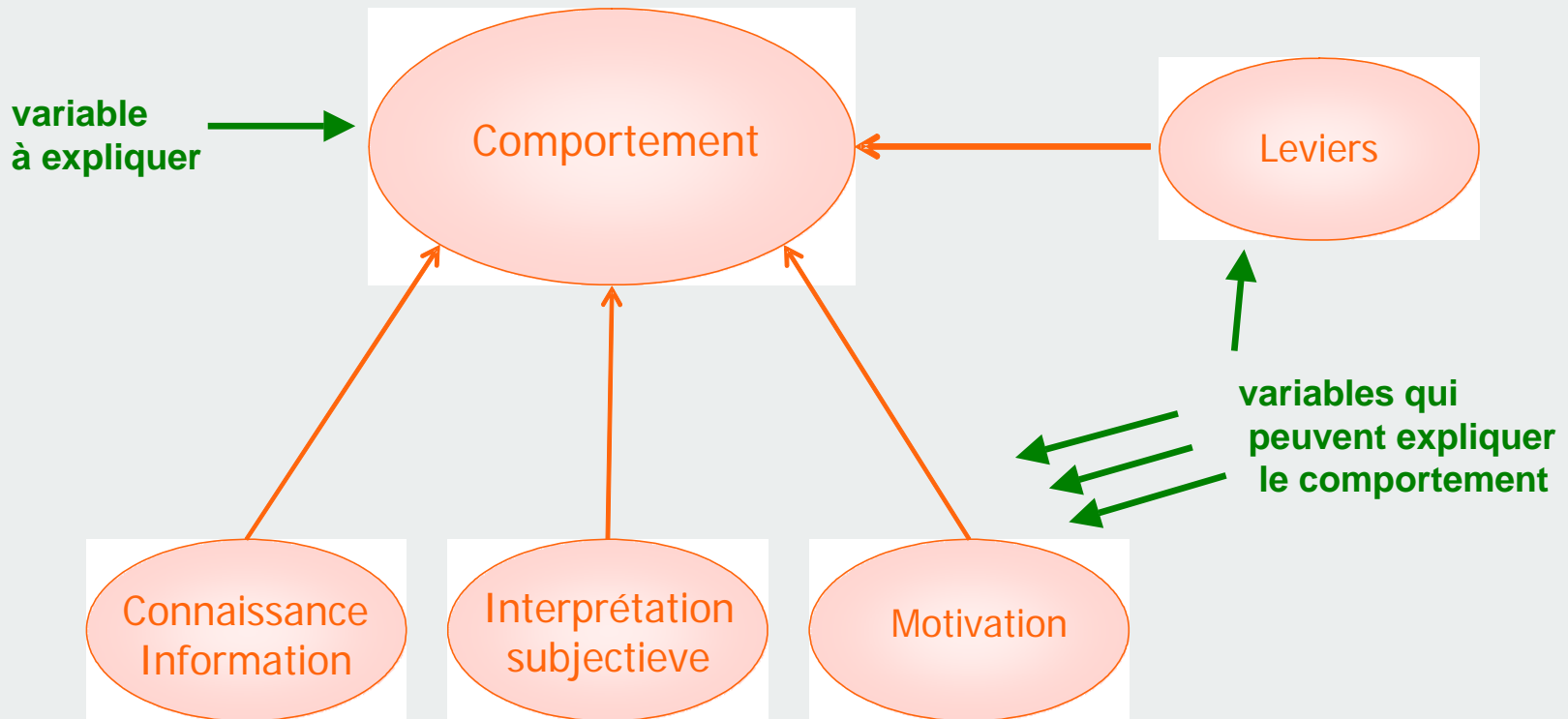


Résultats

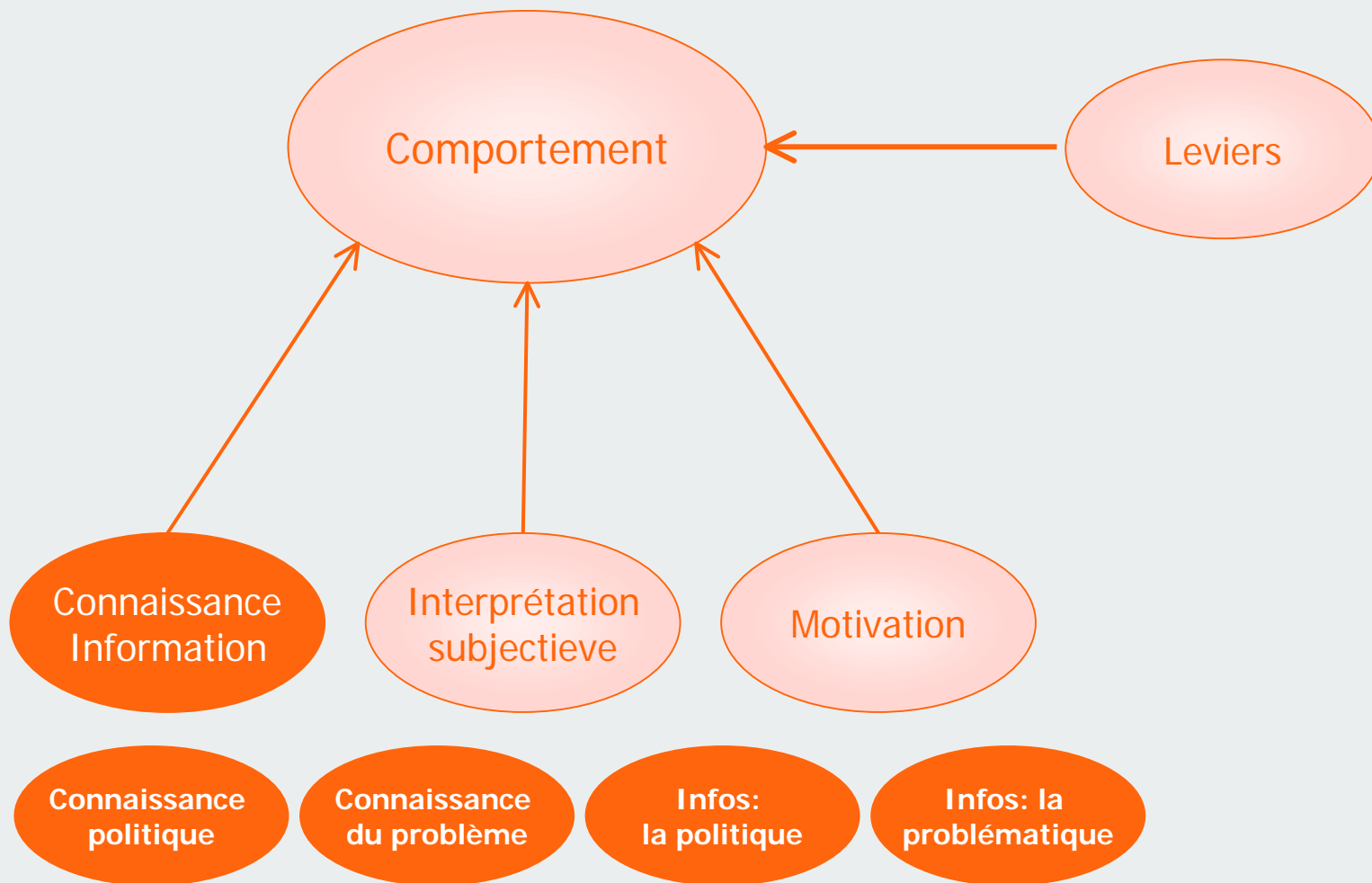


Structure du rapport

- Analyse des résultats de l'enquête selon le schéma suivant:

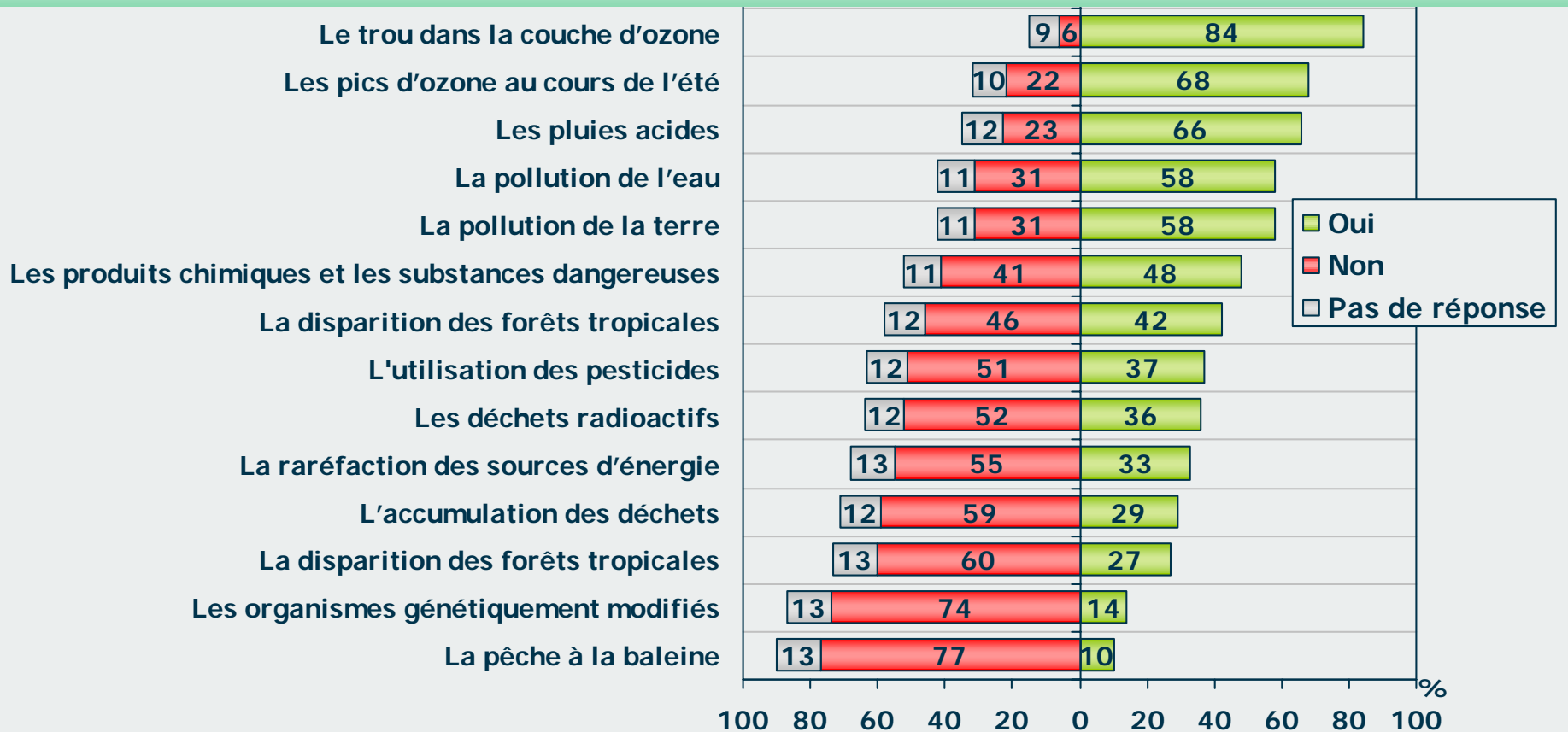


Structure du rapport



1. Connaissance politique: Kyoto

Q5: Quels sont à votre avis les sujets concernés par le protocole de Kyoto ?

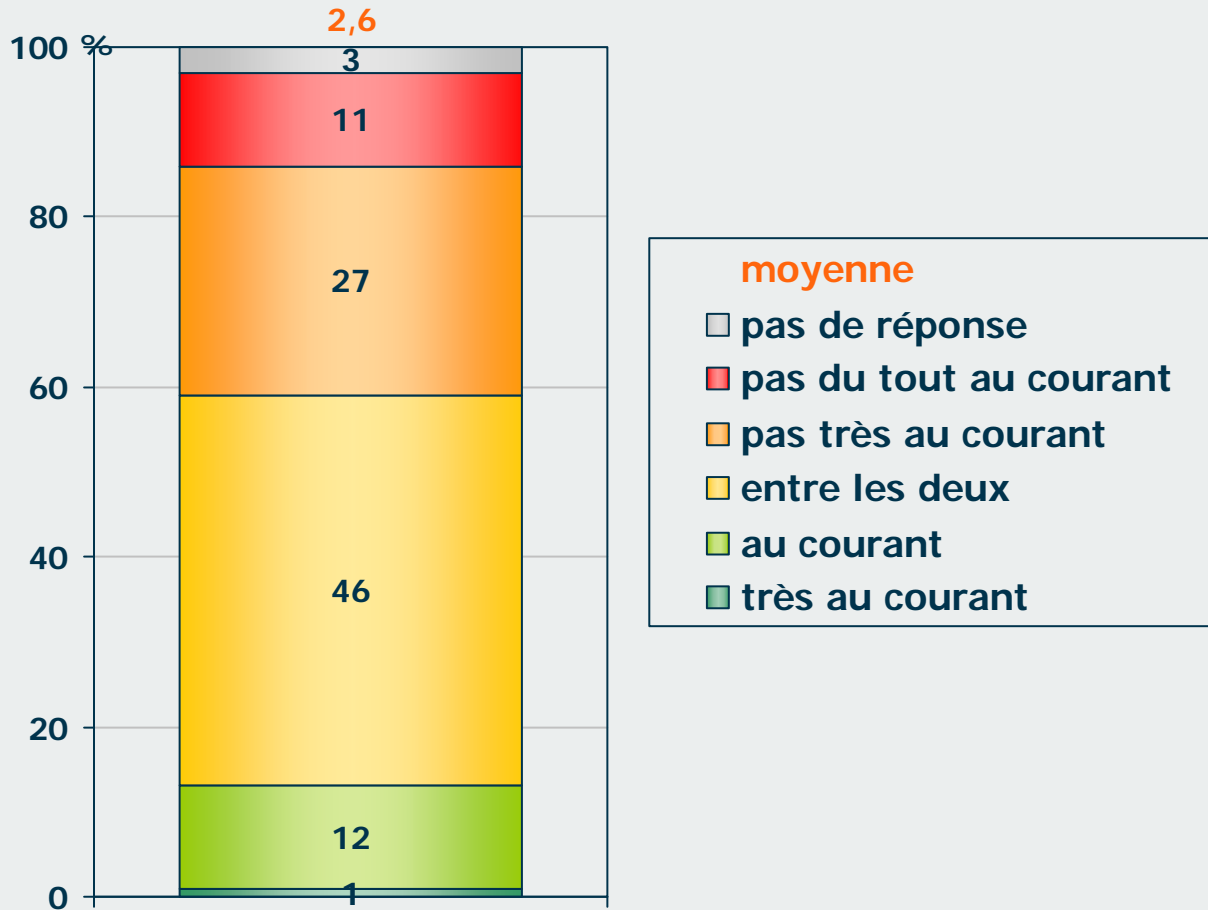


 = correct

1. Connaissance politique: Kyoto

Q6: Dans quelle mesure êtes-vous au courant du Protocole de Kyoto ?

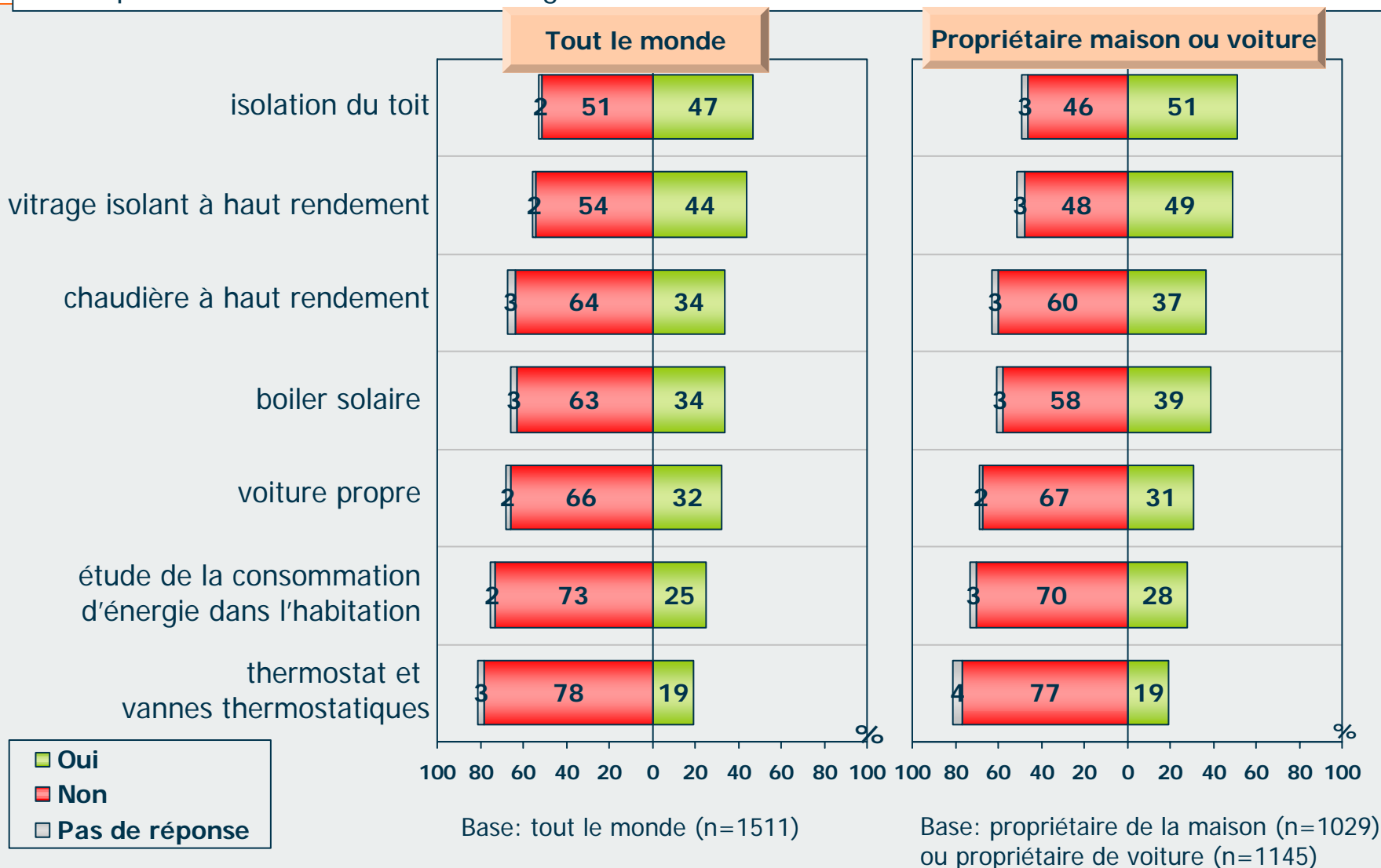
10



1. Connaissance politique: le soutien financier

Q23: Êtes-vous au courant des avantages financiers qui sont accordés pour les investissements dans les techniques suivantes d'économie d'énergie ?

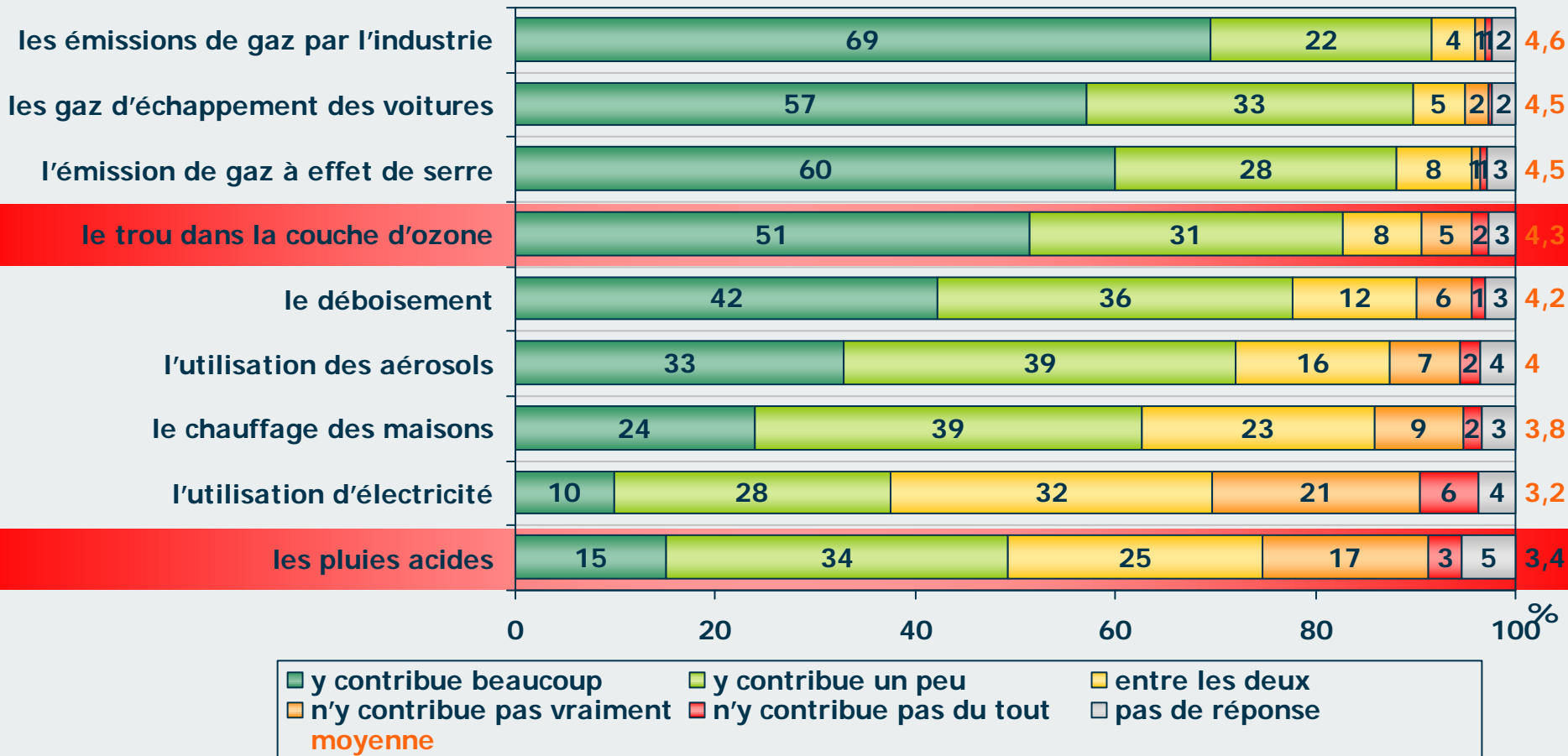
11



2. Connaissance problématique: causes

Q7: Dans quelle mesure, selon vous, les éléments suivants contribuent-ils aux changements climatiques ?

12



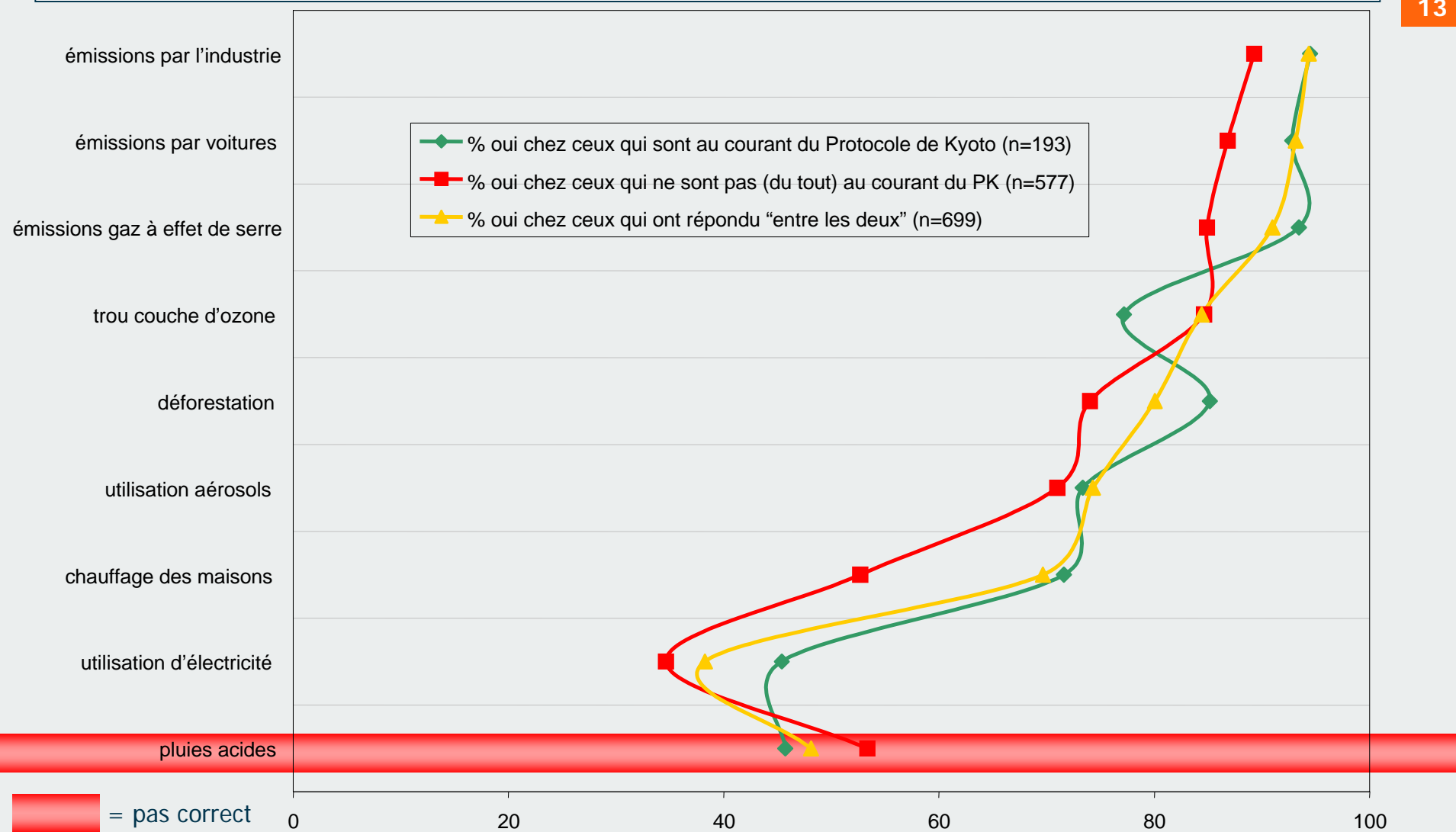
Base: n=1511

 = pas correct

2. Connaissance problématique: causes

Q7: Dans quelle mesure, selon vous, les éléments suivants contribuent-ils au changements climatiques ?

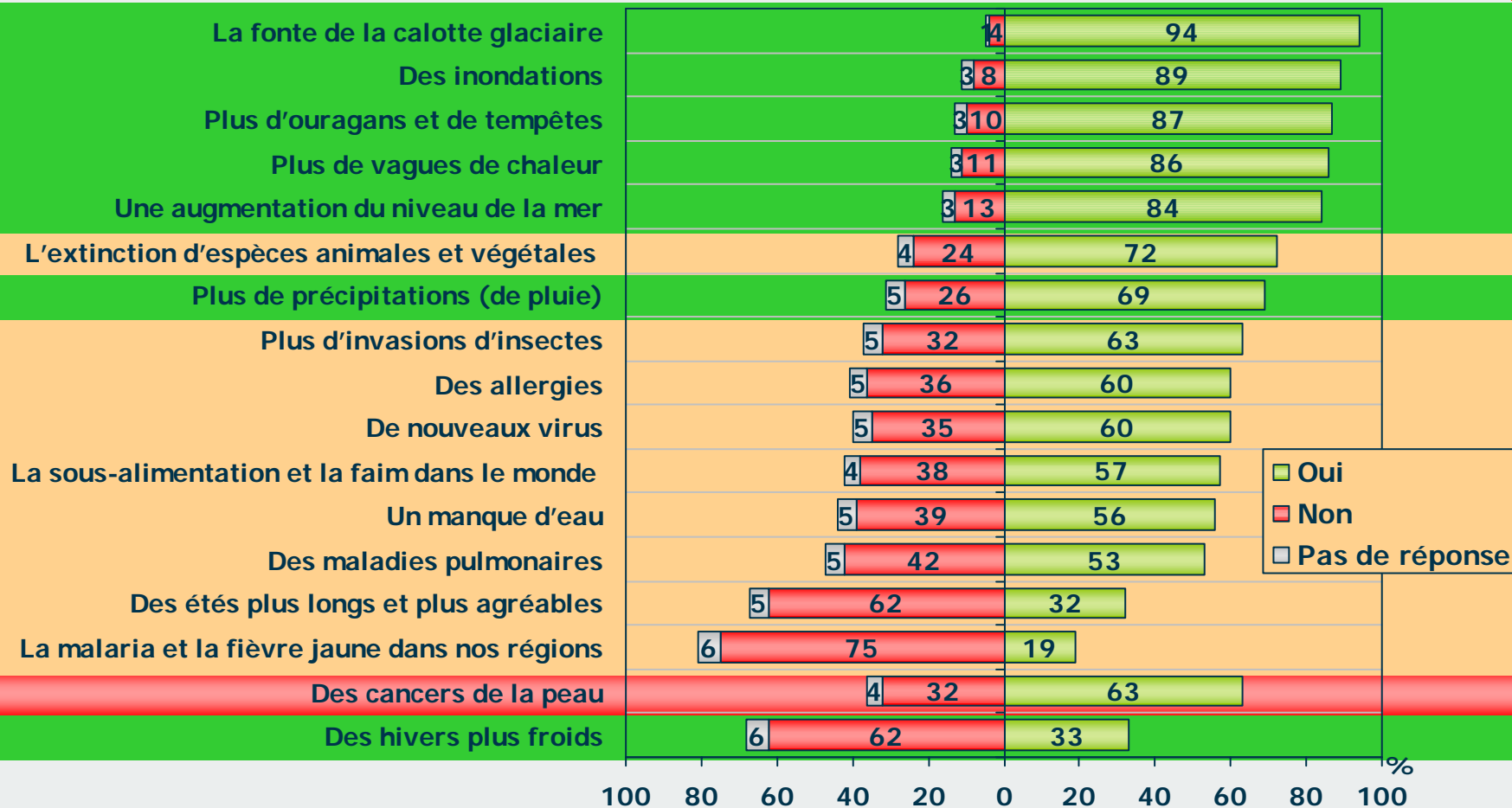
13



2. Connaissance problématique: conséquences

Q12: Le changement climatique entraînera...

14



Base: n=1511



= pas correct



= changement (parfois local) du climat

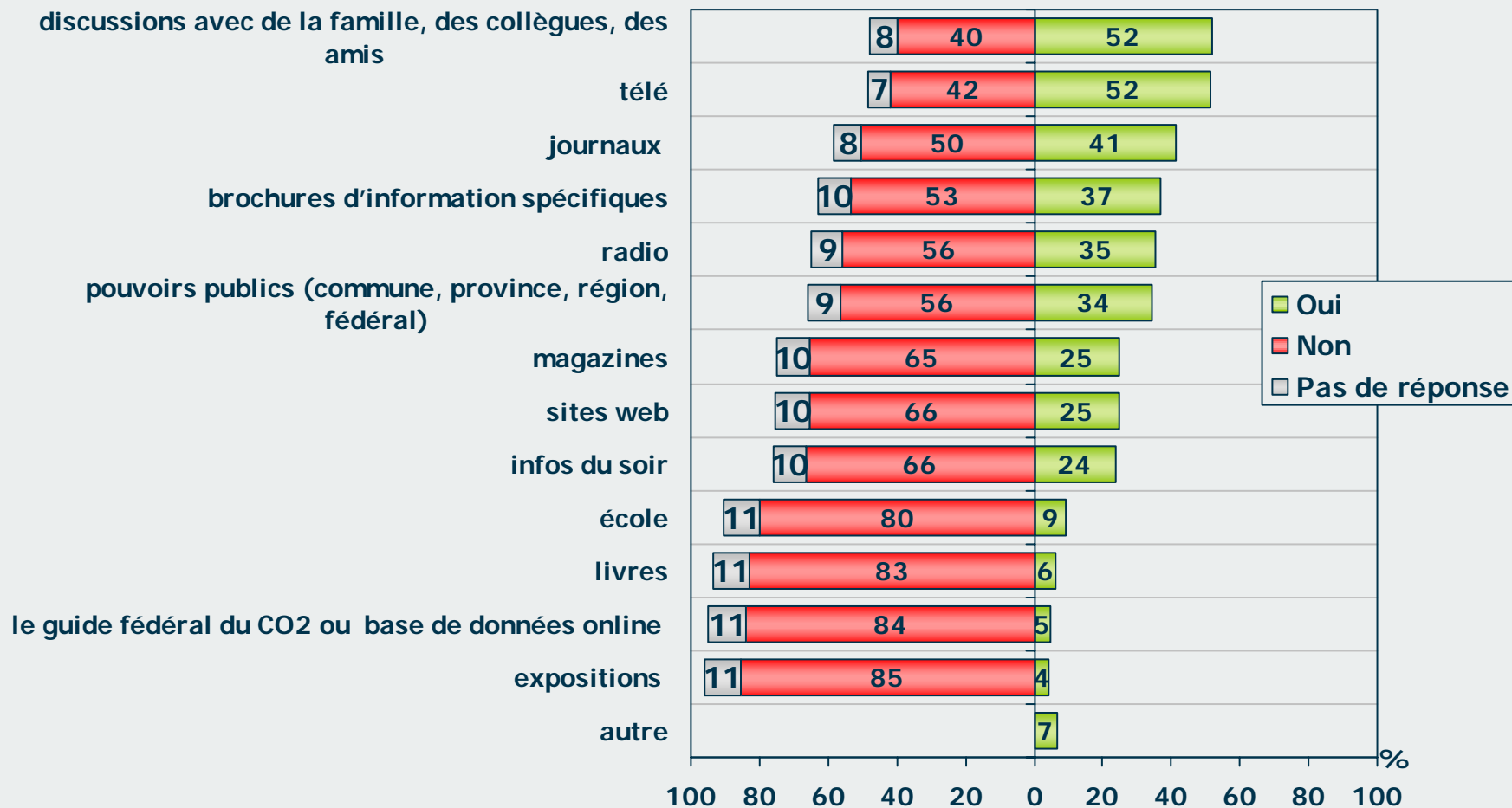


= conséquences indirectes

3. Information sur les politiques

26: Où êtes-vous aller chercher des informations sur les subsides, les primes ou les déductions fiscales ?

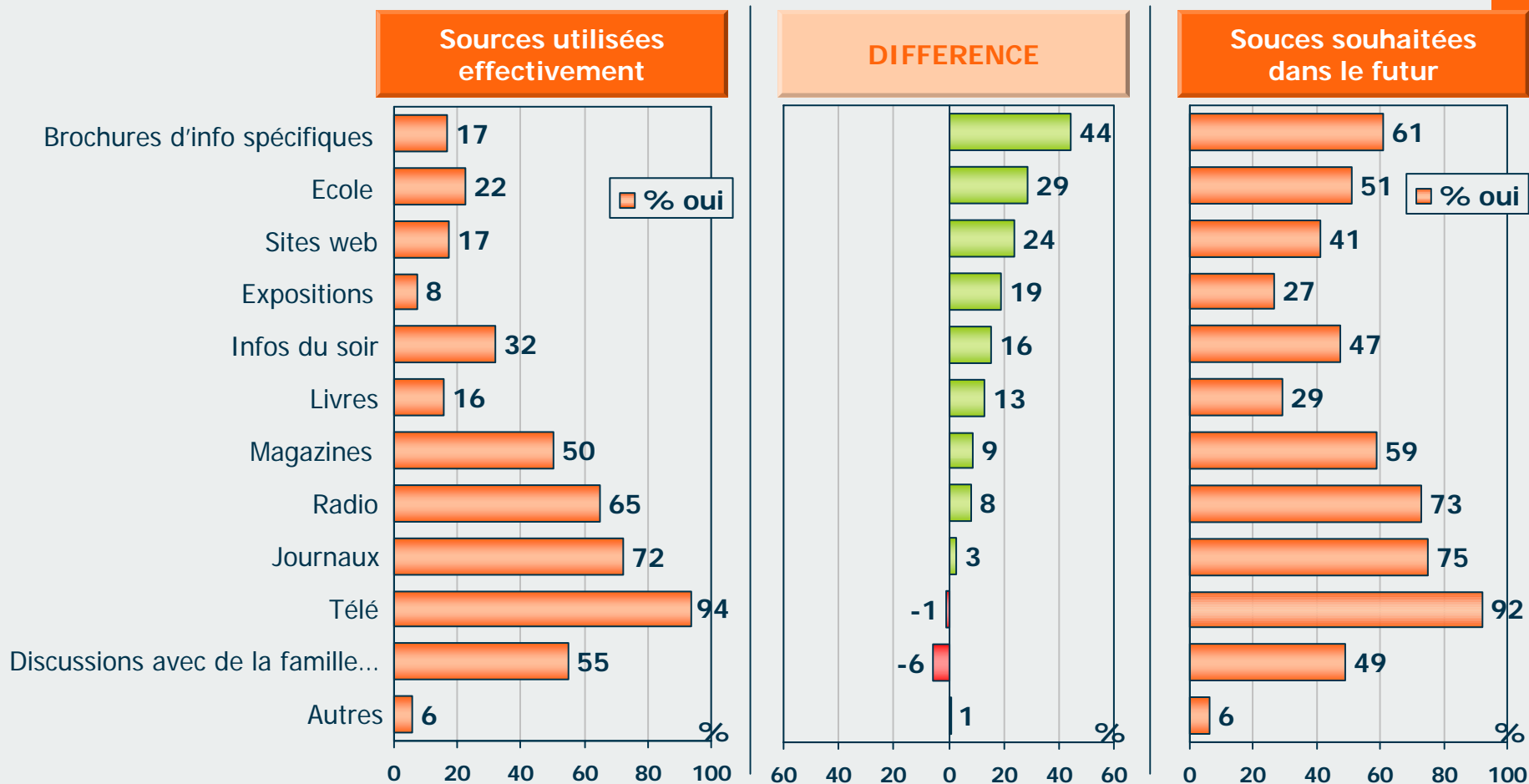
15



4. Information sur la problématique: sources d'information

16

Q14: Jusqu'à présent, via quelles sources d'informations avez-vous été informé du changement climatique ?
 Q15: Via quelles sources préféreriez-vous être informé à l'avenir concernant le changement climatique ?

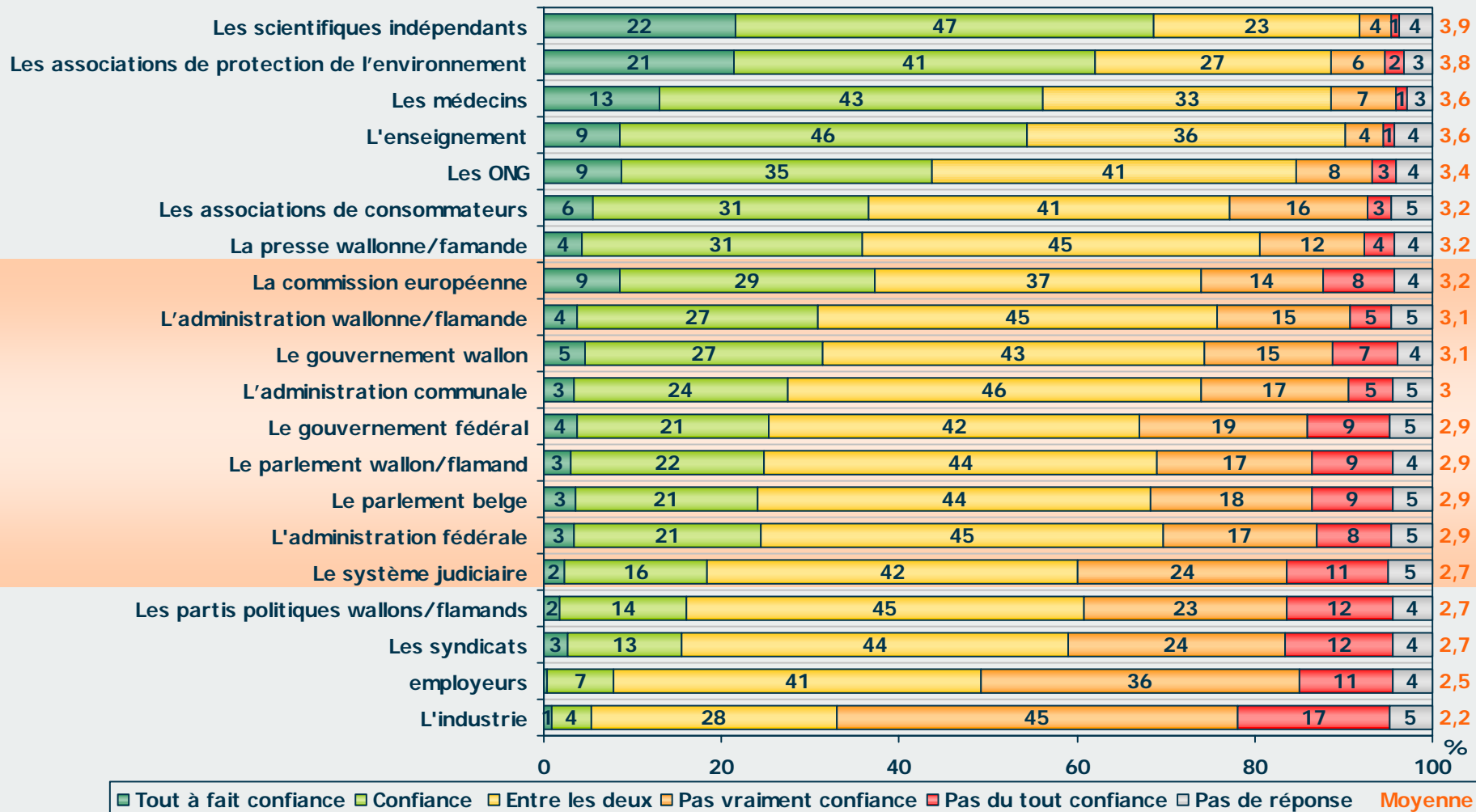


(n=1511)

4. Information sur la problématique: quelles sources sont fiables ?

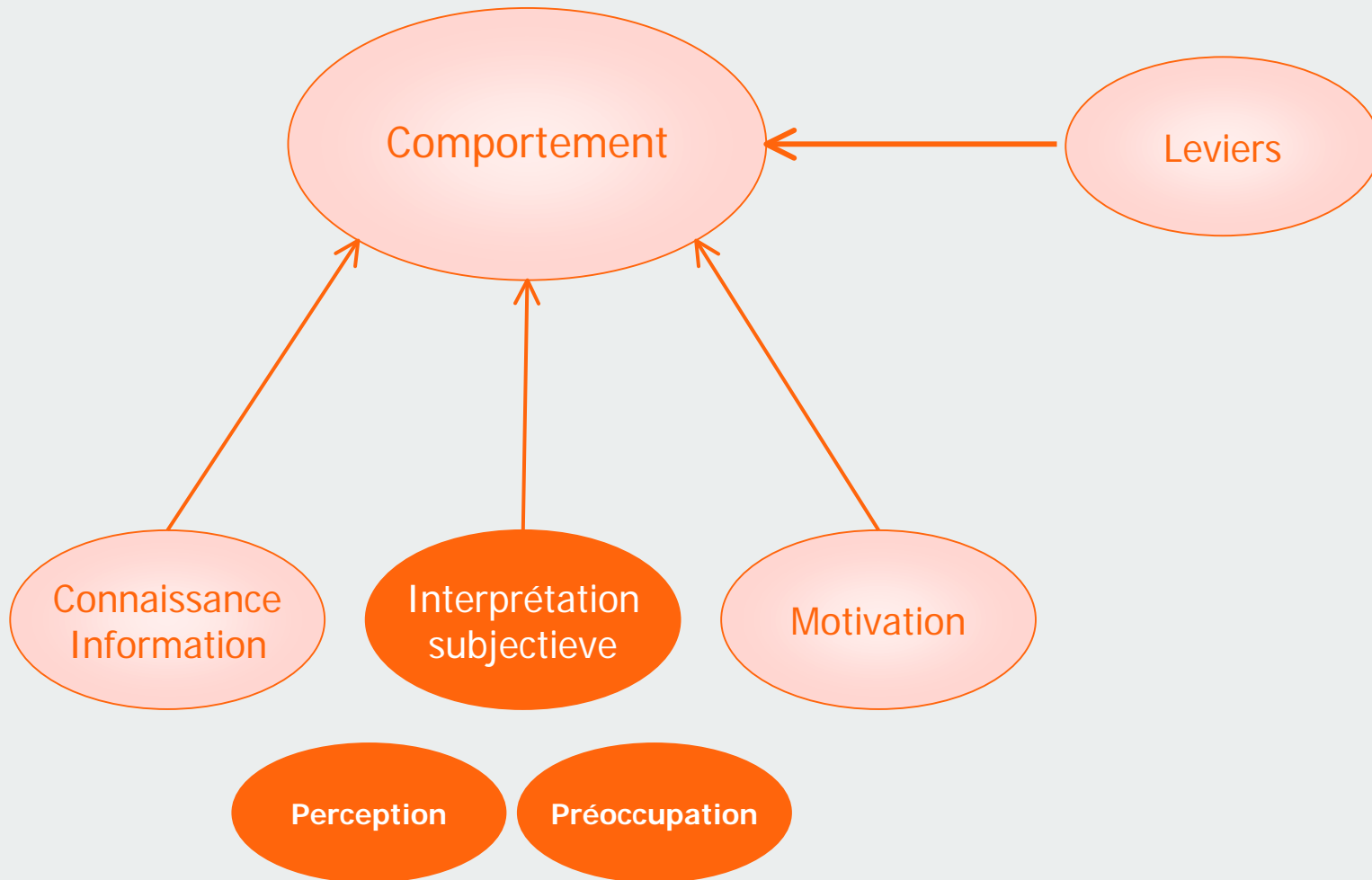
Q16: Pouvez-vous me dire, pour chacune de ces sources, dans quelle mesure vous avez confiance en elle comme source d'informations sur le changement climatique ?

17



(n=1511)

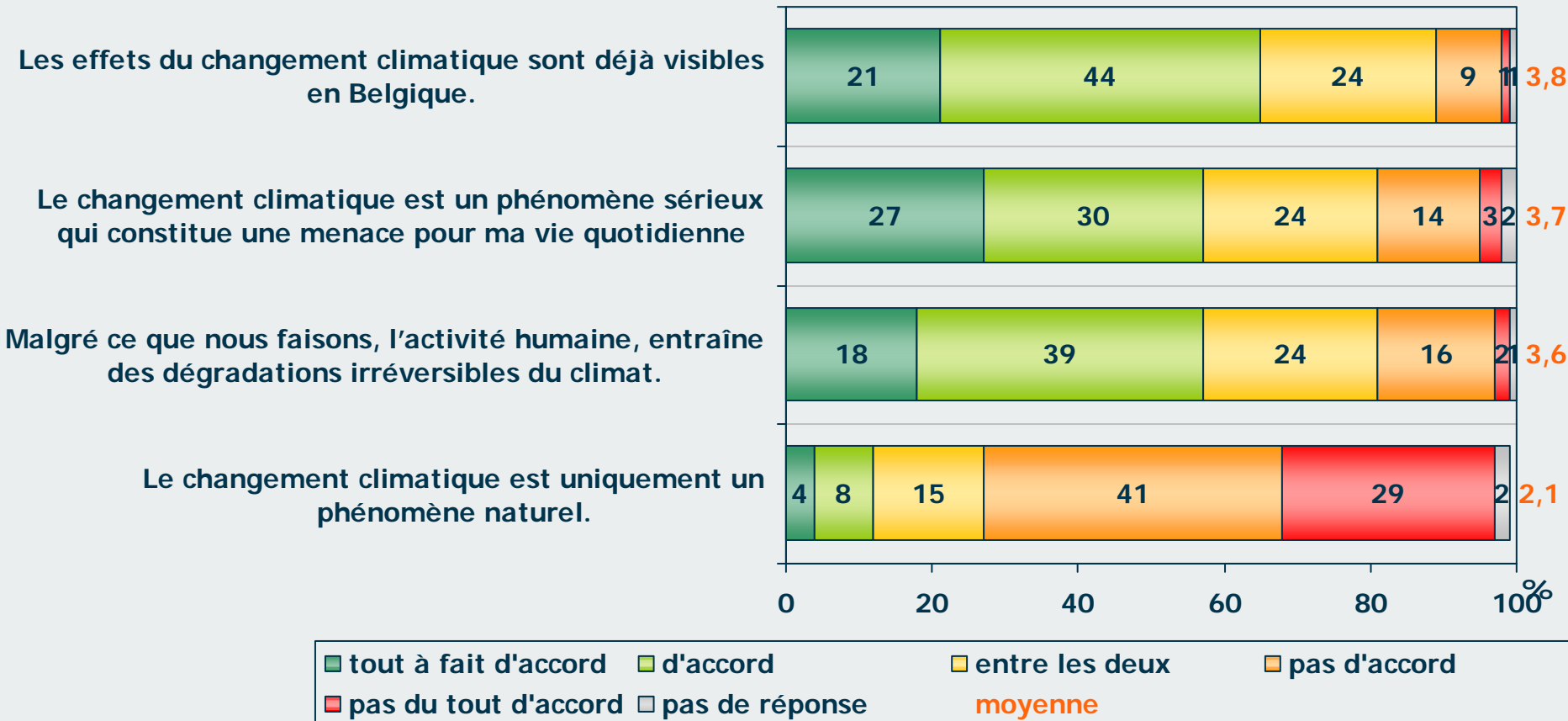
Structure du rapport



1. Perception: le phénomène changement climatique

Q8: Etes d'accord avec chacune des phrases suivantes ?

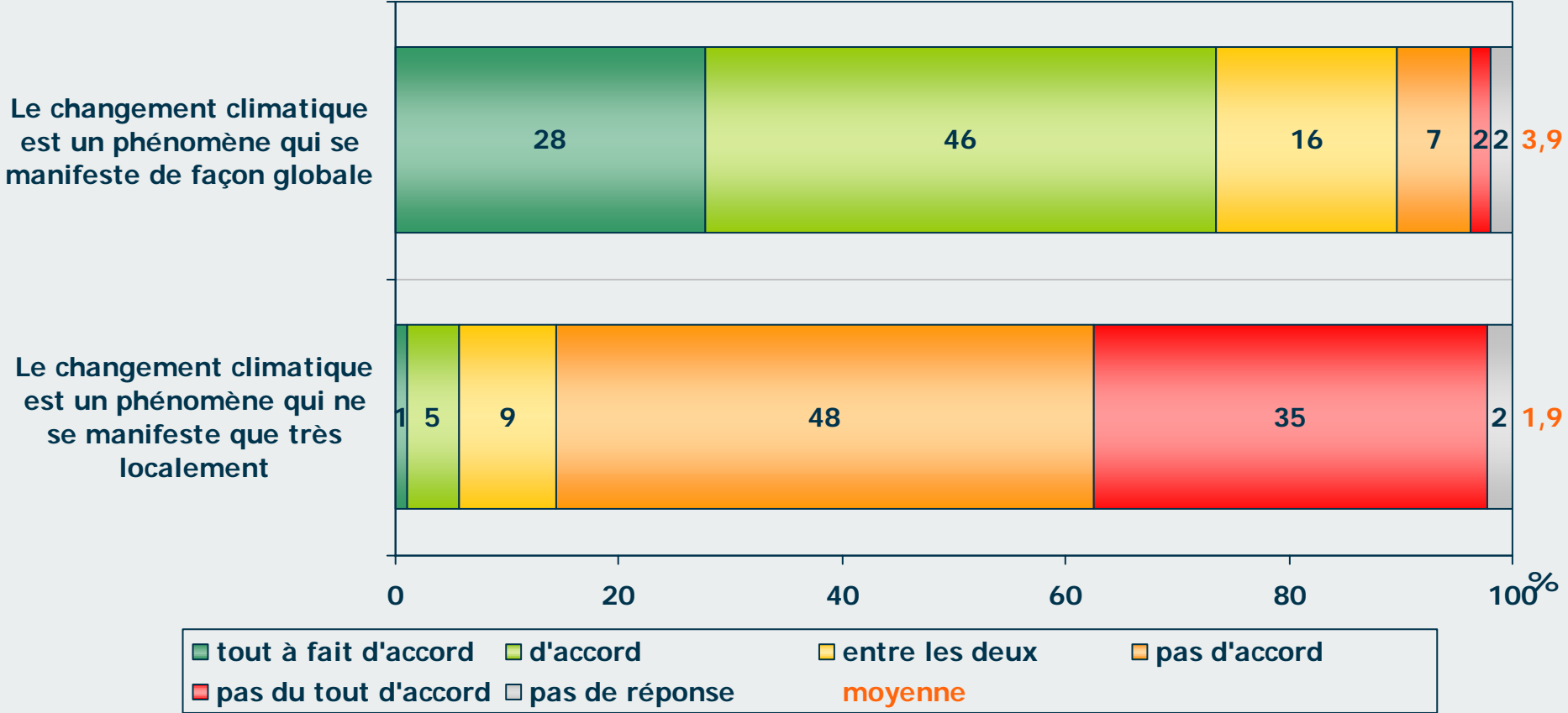
19



(n=1511)

1. Perception: local ou global

Q8: Etes d'accord avec chacune des phrases suivantes ?



(n=1511)

1. Perception: causes et conséquences

Q9: Selon vous, laquelle de ces quatre affirmations est-elle exacte ?

21

CAUSES

CONSEQUENCES

pays industrialisés occidentaux	pays industrialisés occidentaux	28 %
pays industrialisés occidentaux	pays en développement	26 %
pays en développement	pays en développement	3 %
pays en développement	pays industrialisés occidentaux	2 %
rien de ce qui est dit ci-dessus		37 %

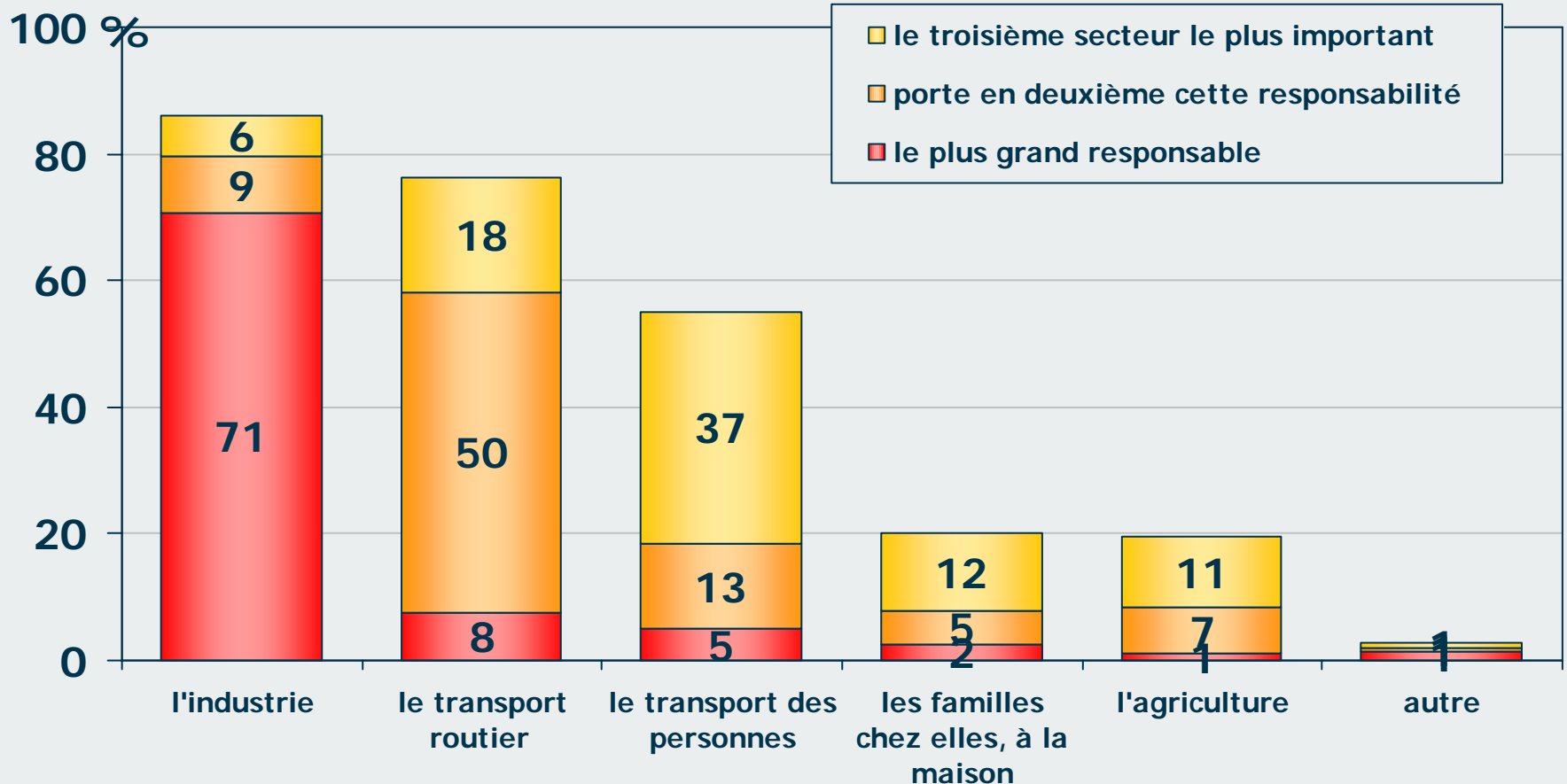
Pas de réponse : 4%

 = correct

2. Préoccupation: acteurs concernés

Q10: En Belgique, selon vous, qui porte la plus grande responsabilité par rapport au changement climatique ?

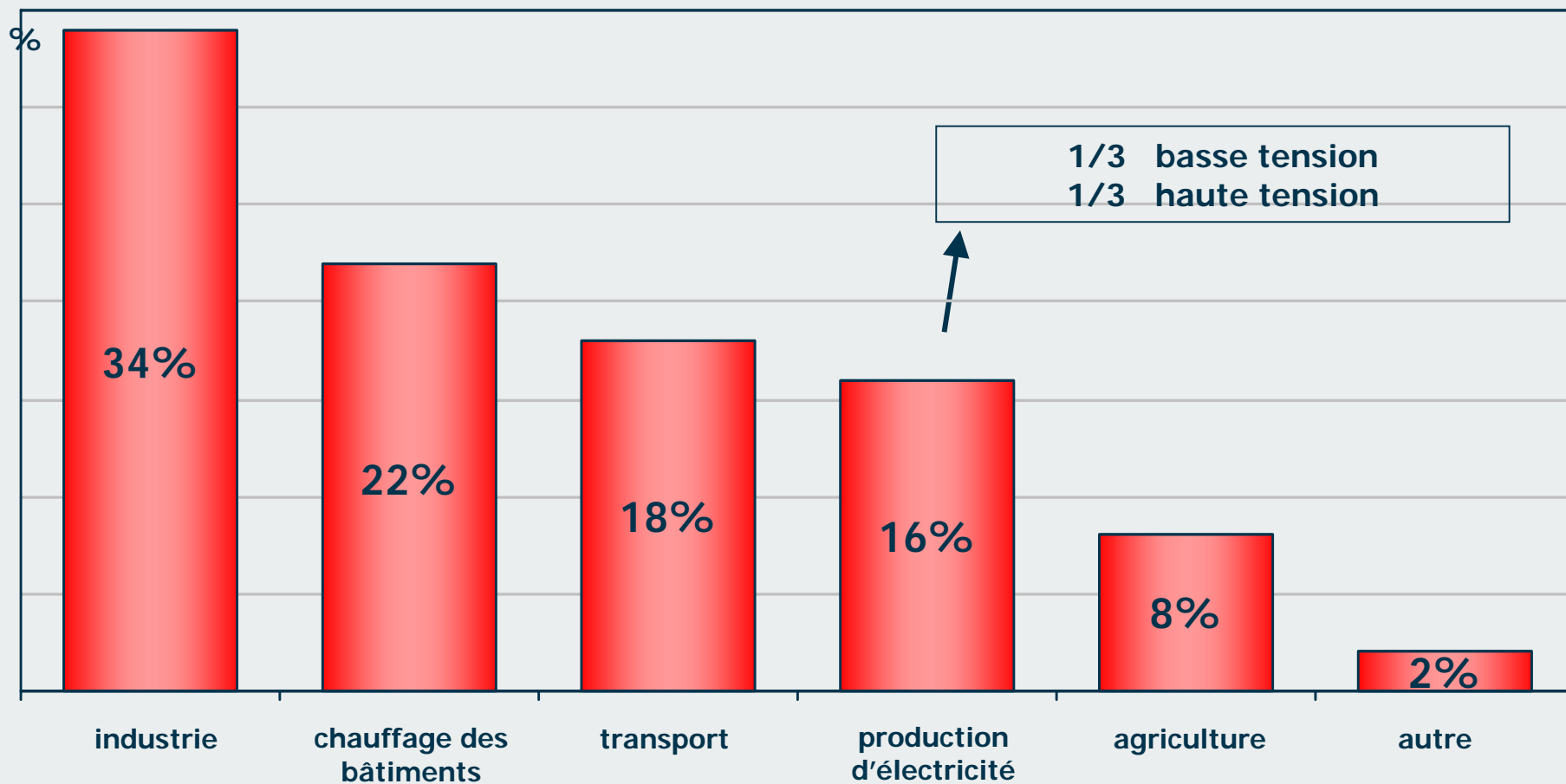
22



2. Préoccupation: Emissions des secteurs concernés

Contributions des secteurs aux émissions belges en 2003

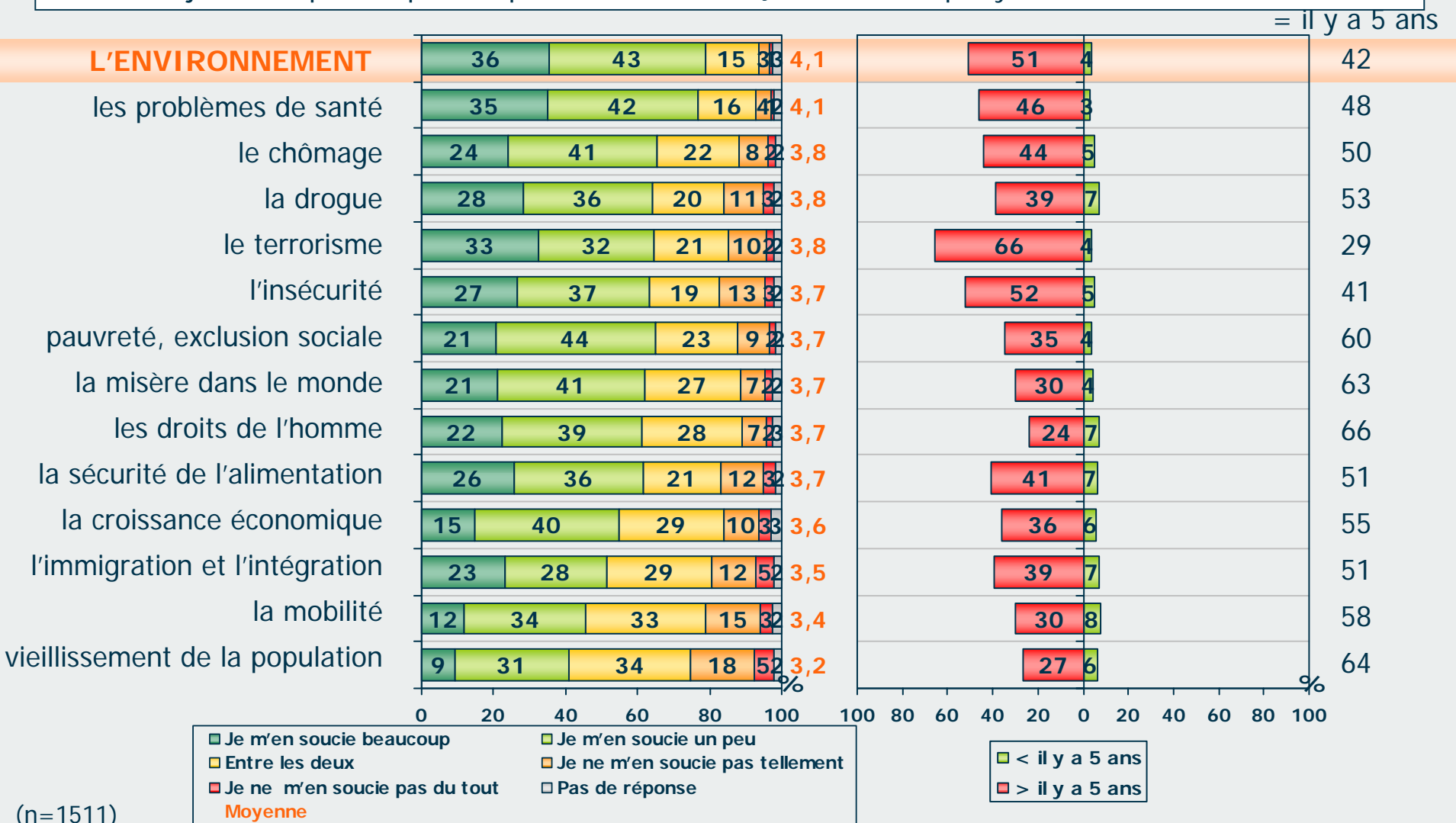
23



2. Préoccupation: problématiques générales

Q1: Pouvez-vous me dire, pour chacun d'eux, dans quelle mesure vous vous en souciez personnellement ?

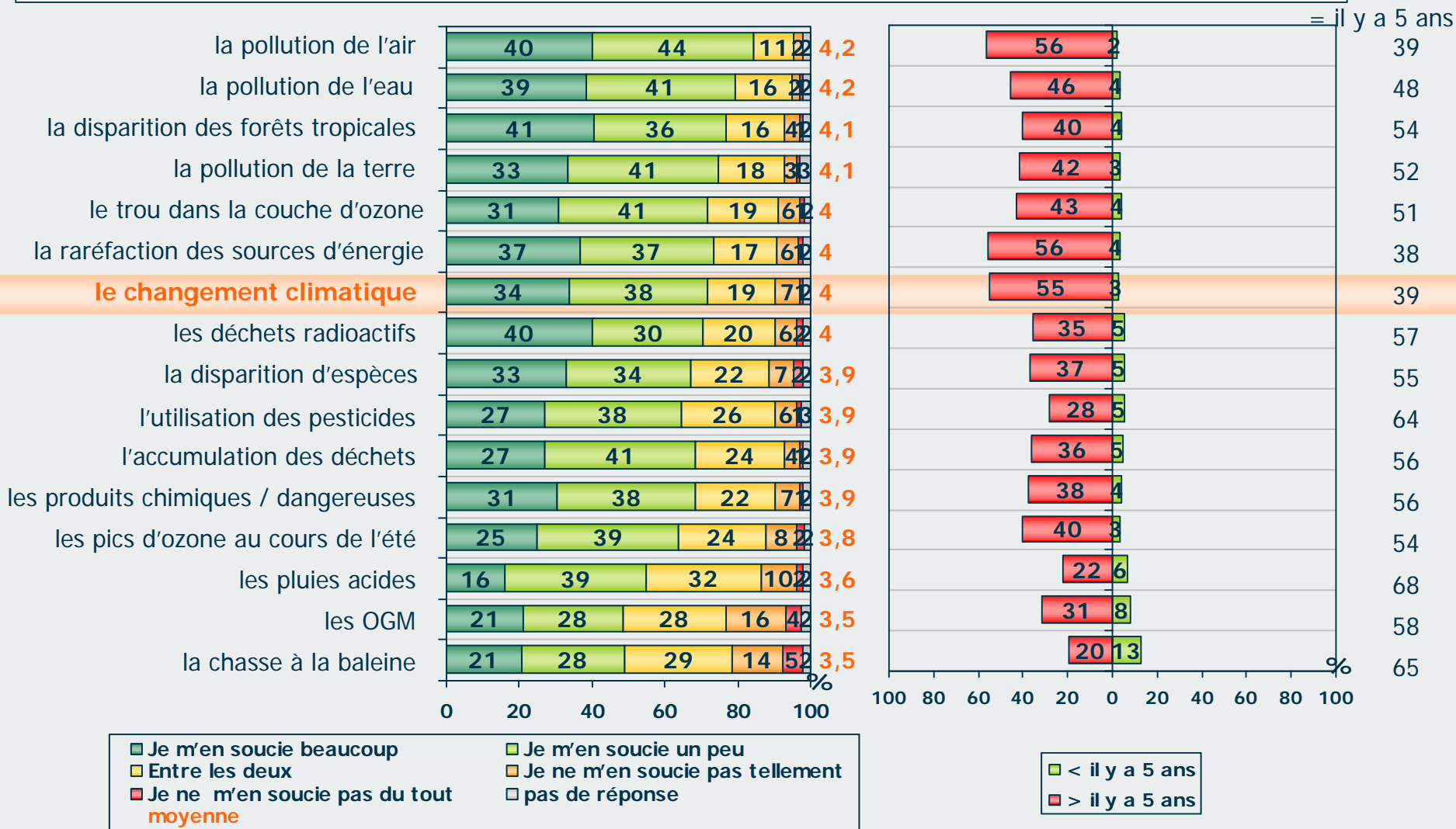
Q2: Ces sujets vous préoccupent-ils plus, de la même façon ou moins qu'il y a 5 ans ?



2. Préoccupation: la problématique environnementale

Q3: Pouvez-vous me dire pour chacun des sujets suivants dans quelle mesure ils vous préoccupent ?

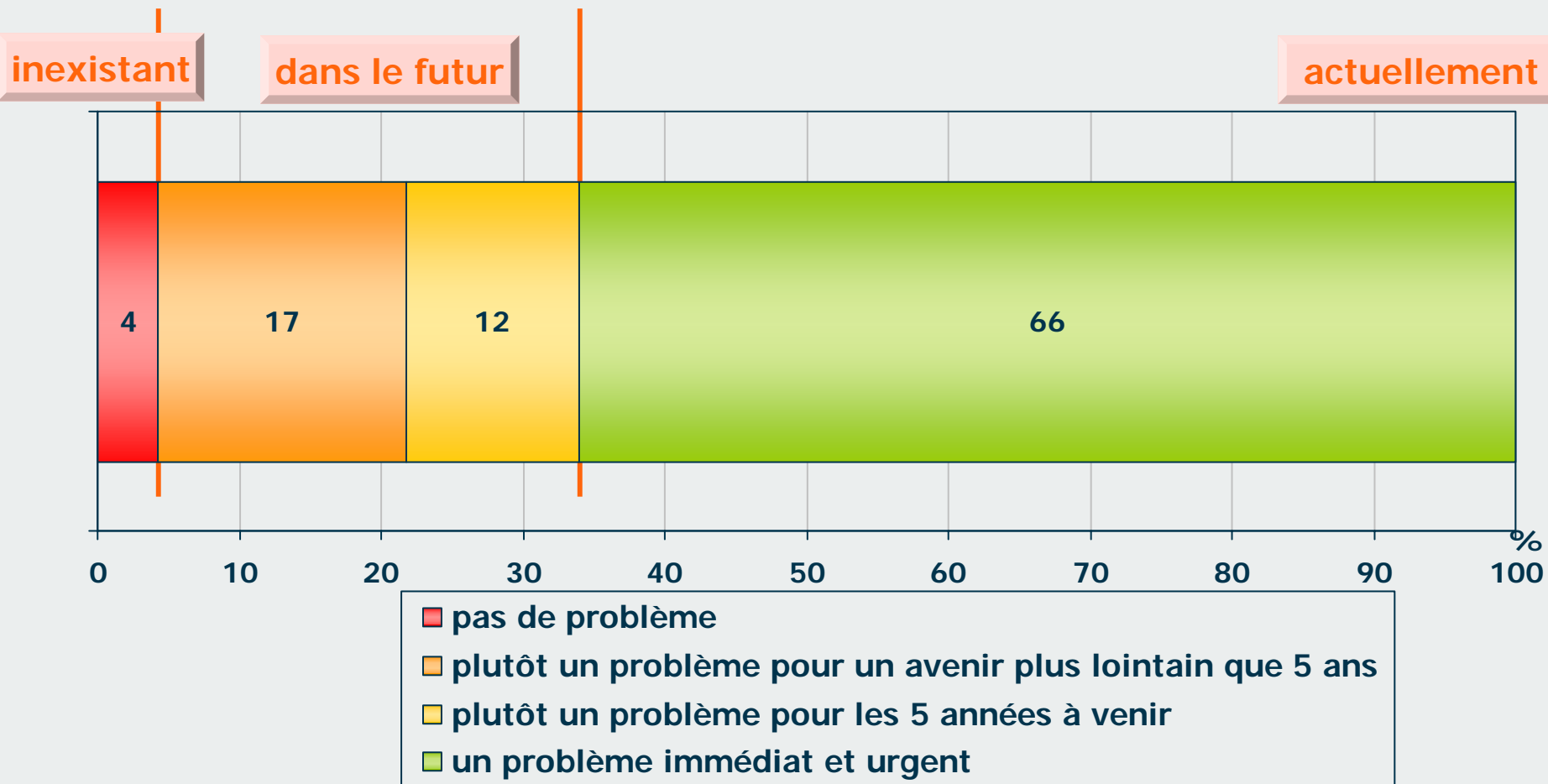
Q4: Diriez-vous que vous vous en souciez plus, de la même façon ou moins qu'il y a 5 ans ?



2. Préoccupation: l'urgence

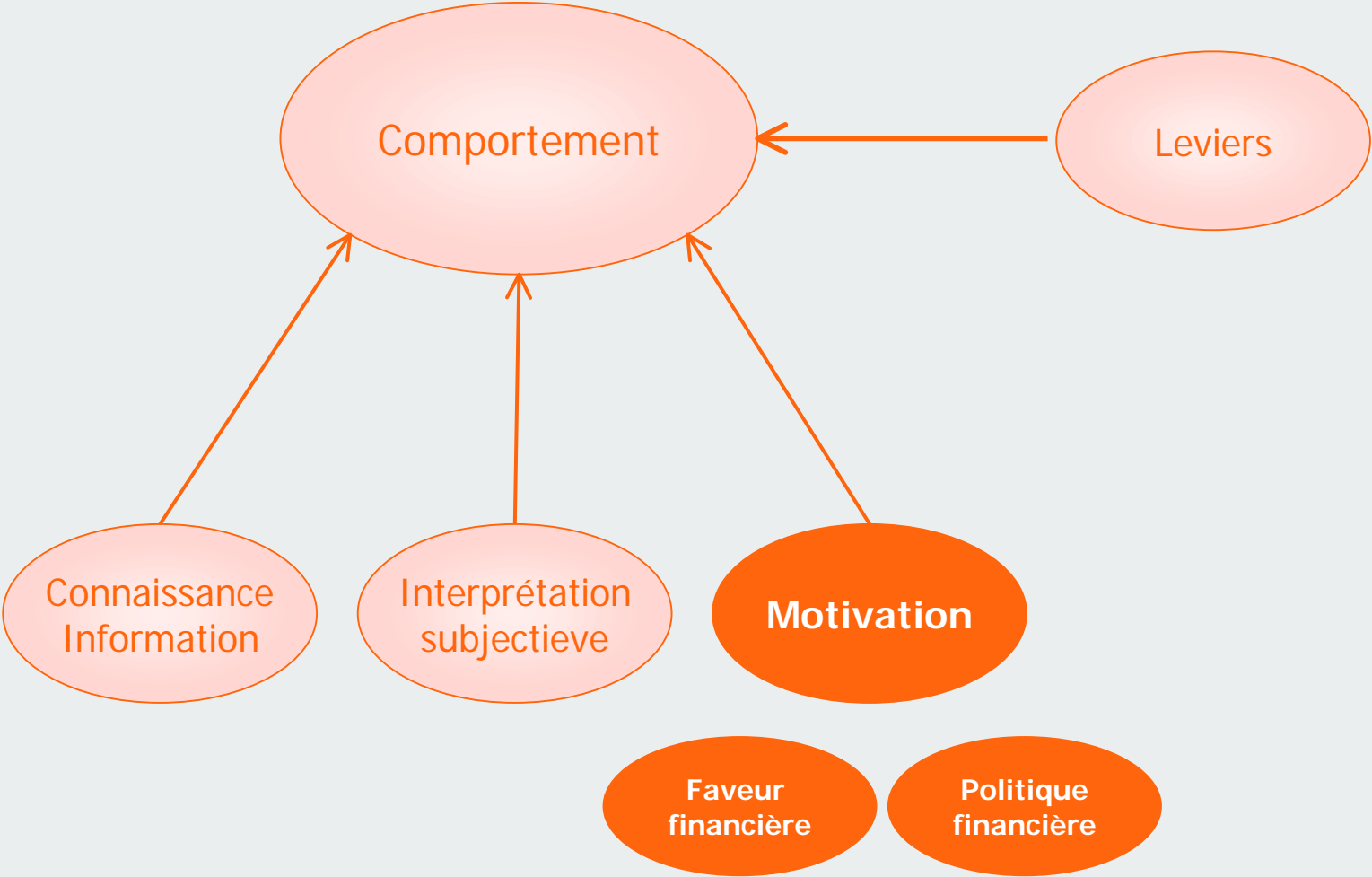
Q11: Selon vous, le problème du changement climatique est...

26



(n=1511)

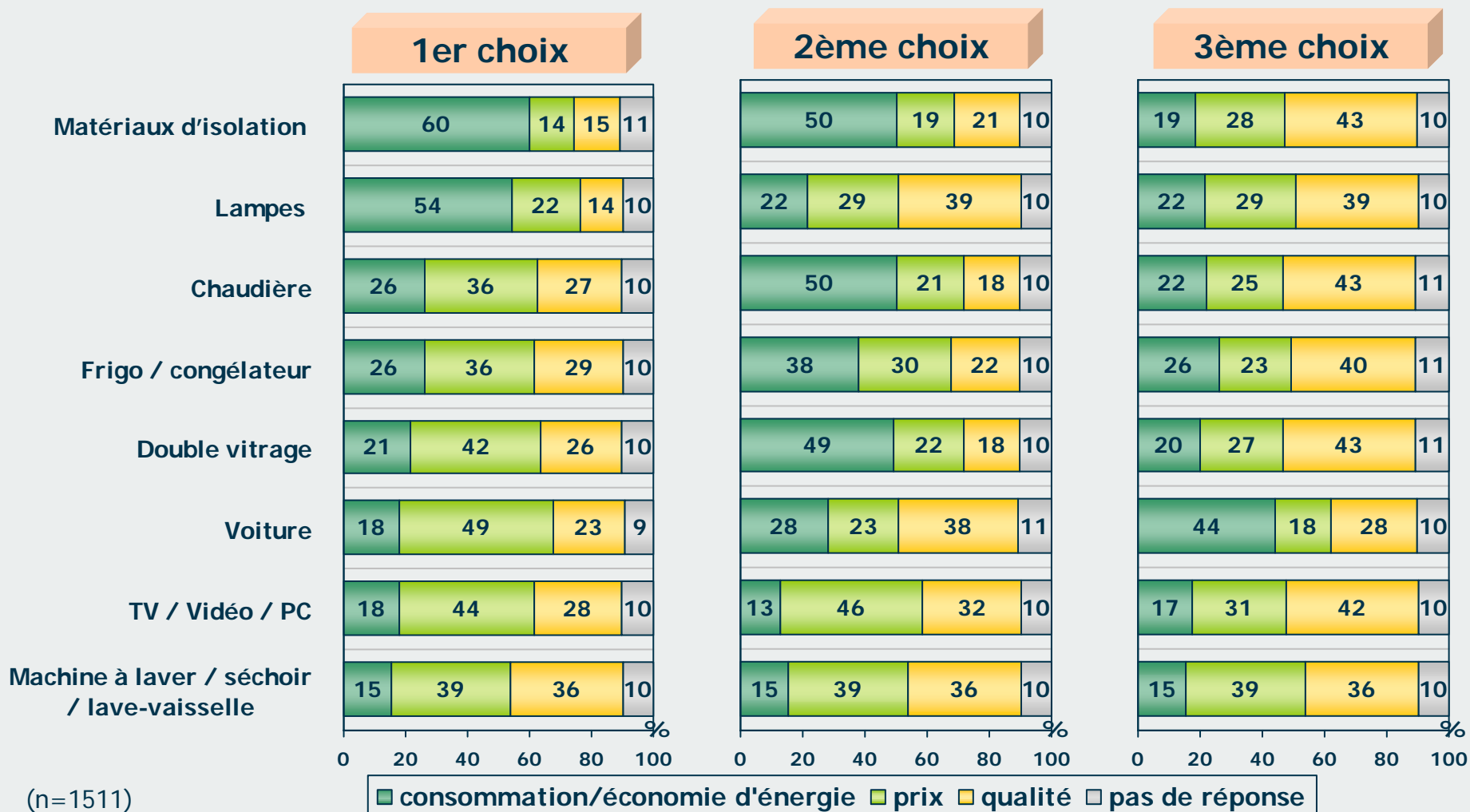
Structure du rapport



1. Faveur financière: critères d'achat

Q20: Si vous deviez acheter un des produits de la liste suivante, à quoi feriez-vous attention : la consommation ou l'économie d'énergie, le prix ou la qualité ?

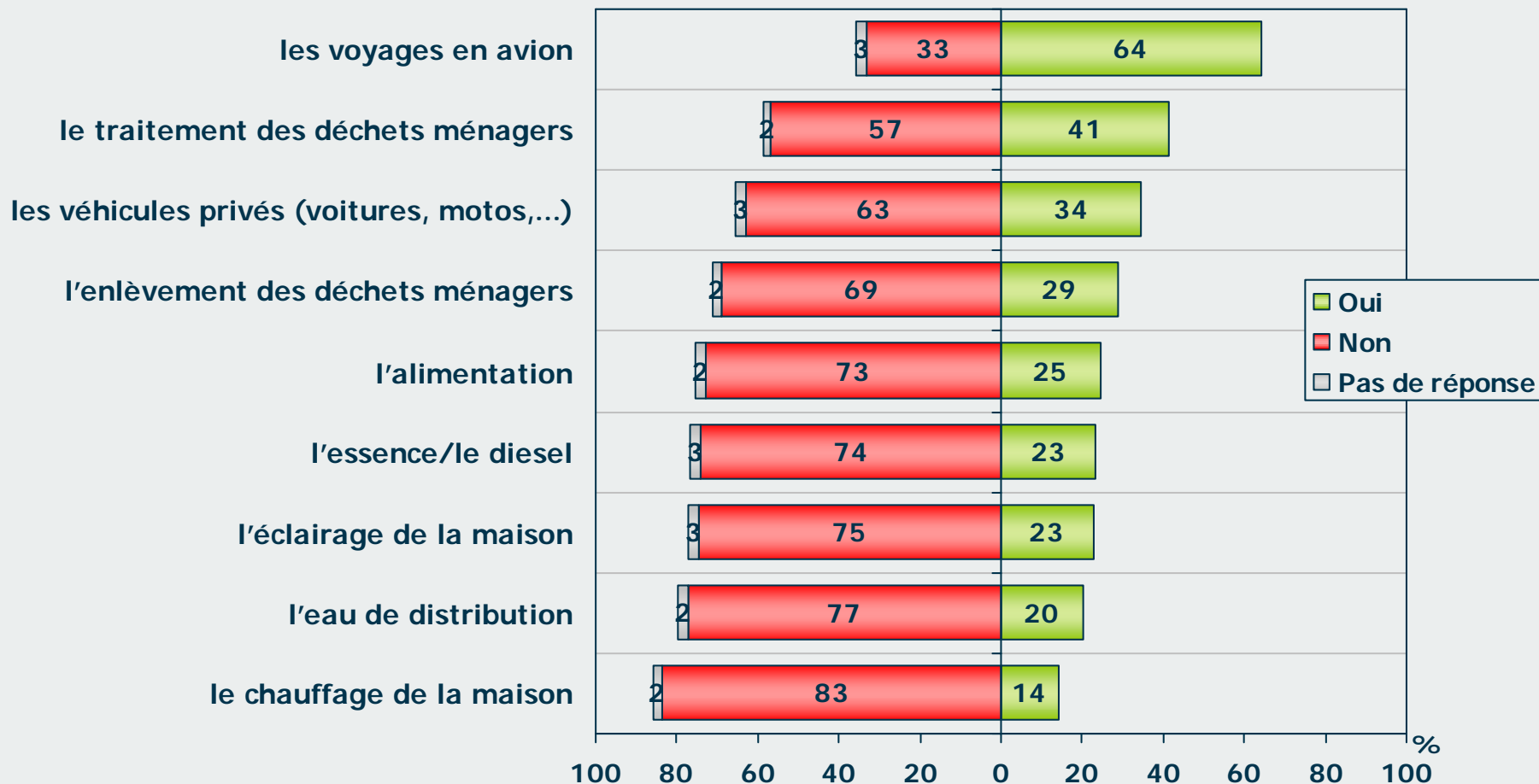
28



1. Faveur financière: disposition à des incitations fiscales

Q21: Parmi les produits et services suivants, quels sont ceux pour lesquels vous êtes prêt à payer un peu plus pour autant qu'ils soient moins nocifs pour l'environnement ?

29

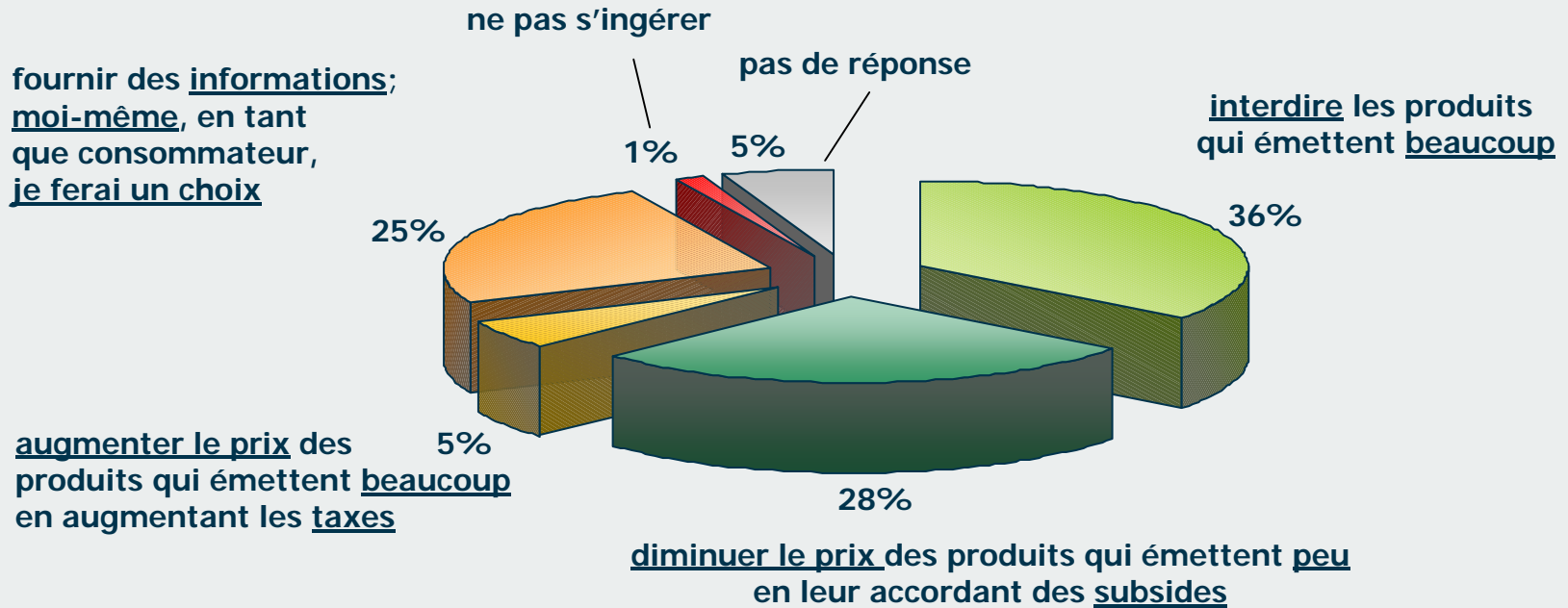


(n=1511)

2. Politique financière: que doivent faire les autorités ?

Q18: Les pouvoirs publics peuvent essayer de changer le comportement des citoyens en prenant certaines mesures. Laquelle de ces mesures aurait-elle votre préférence ?

30



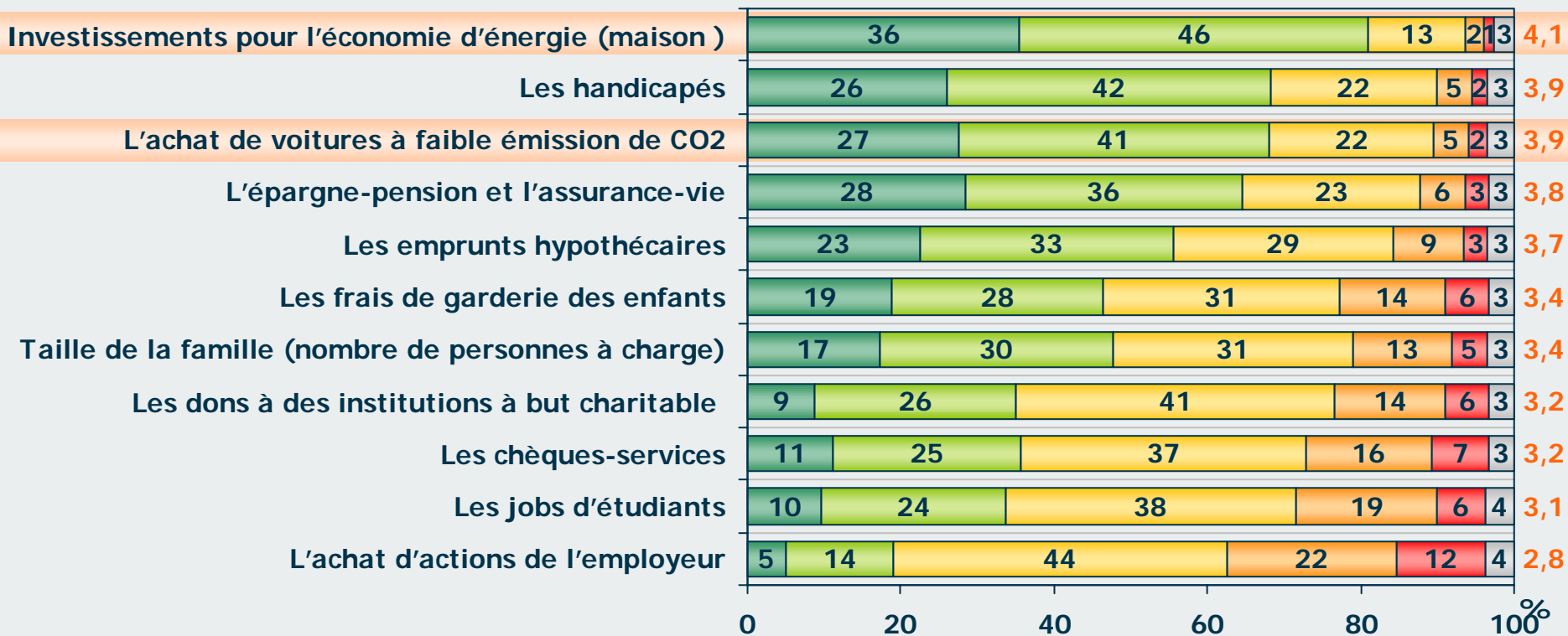
intervention diminuante

(n=1511)

2. Politique financière: avantages fiscaux

Q25: Voici une liste de différents postes bénéficiant d'avantages fiscaux. Si les pouvoirs publics décidaient d'étendre ces avantages fiscaux, quels sont ceux qui, à votre avis devraient en bénéficier ?

31



■ Tout à fait souhaitable
 ■ Souhaitable
 ■ Entre les deux
 ■ Pas vraiment souhaitable
■ Pas du tout souhaitable
 ■ Pas de réponse
 Moyenne

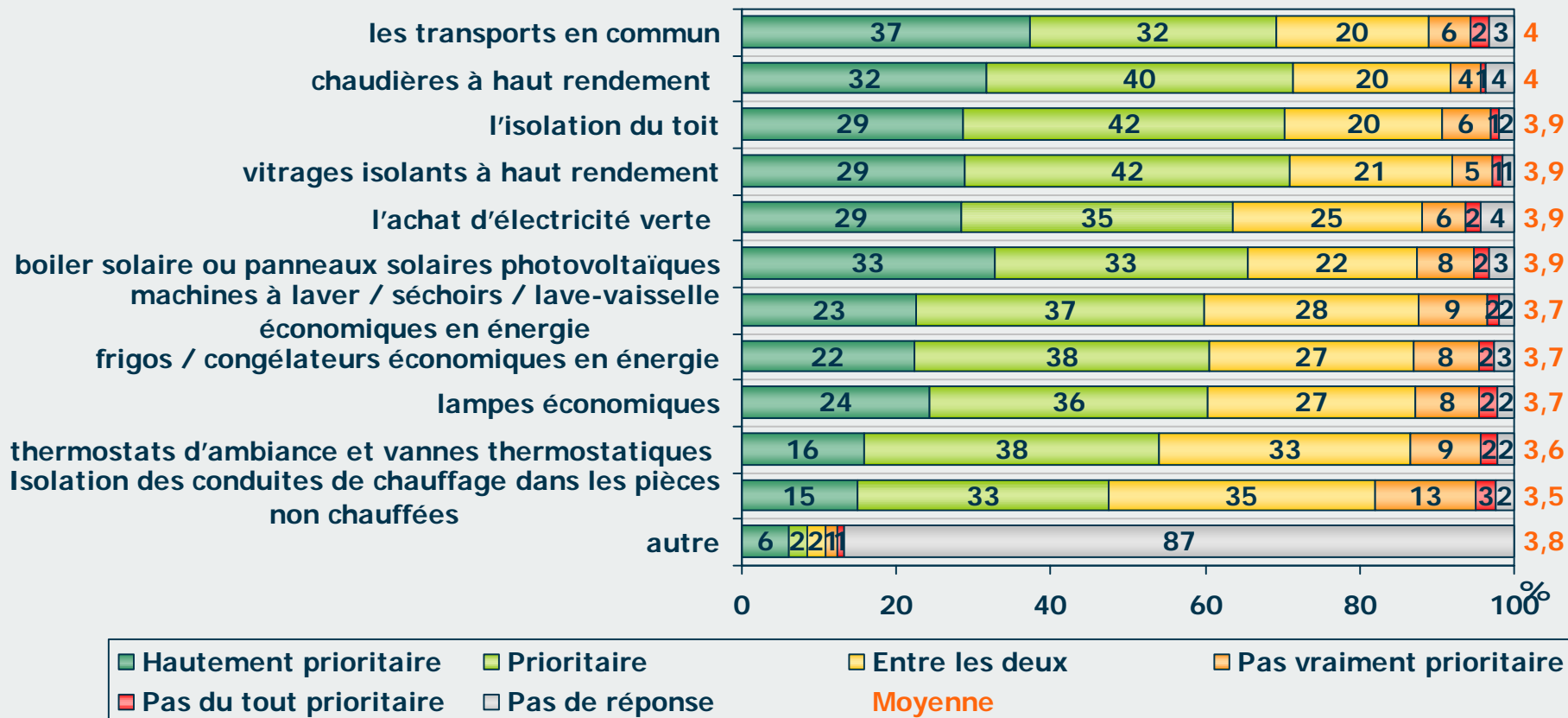
(n=1511)

= Avantages fiscaux pour des mesures qui font économiser de l'énergie

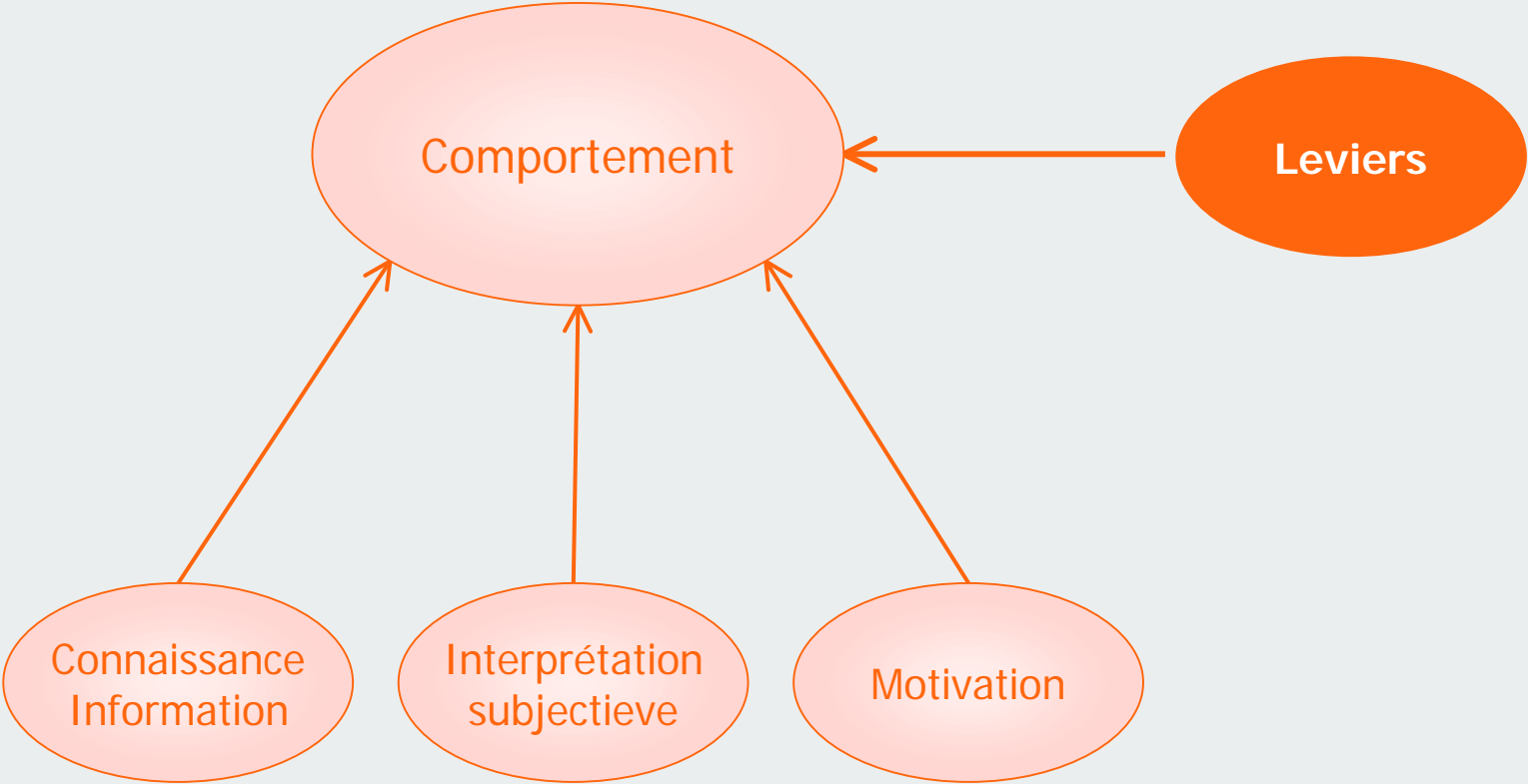
2. Politique financière : subsides

Q22: Voici une liste de différents postes auxquels les pouvoirs publics pourraient accorder des subsides dans le cadre de la lutte contre le changement climatique. Lesquels sont prioritaires pour vous ?

32

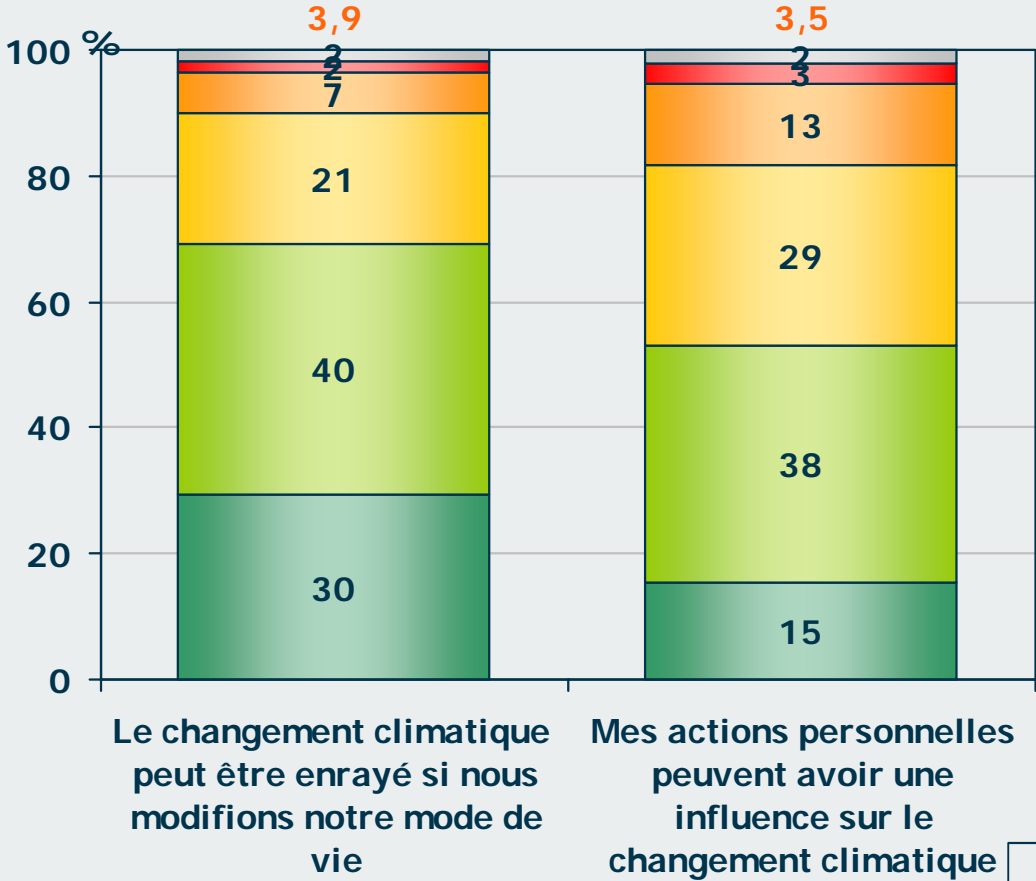


Structure du rapport



Leviers: Perception des responsabilités

Q8d,g: Êtes-vous d'accord avec chacune des phrases suivantes :



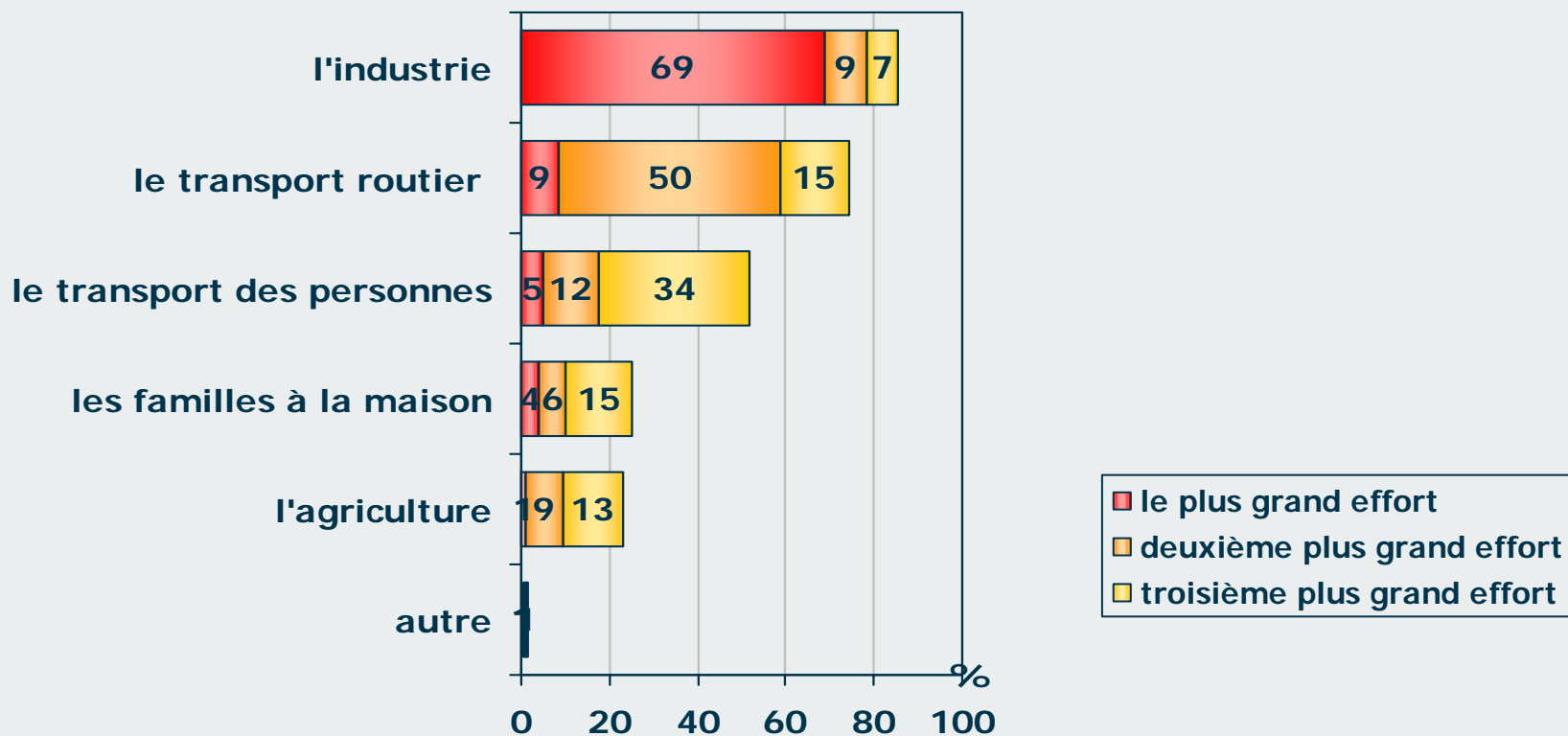
(n=1511)

■ tout à fait d'accord	■ d'accord
■ entre les deux	■ pas d'accord
■ pas du tout d'accord	■ pas de réponse
● moyenne	

Leviers: Perception des responsabilités

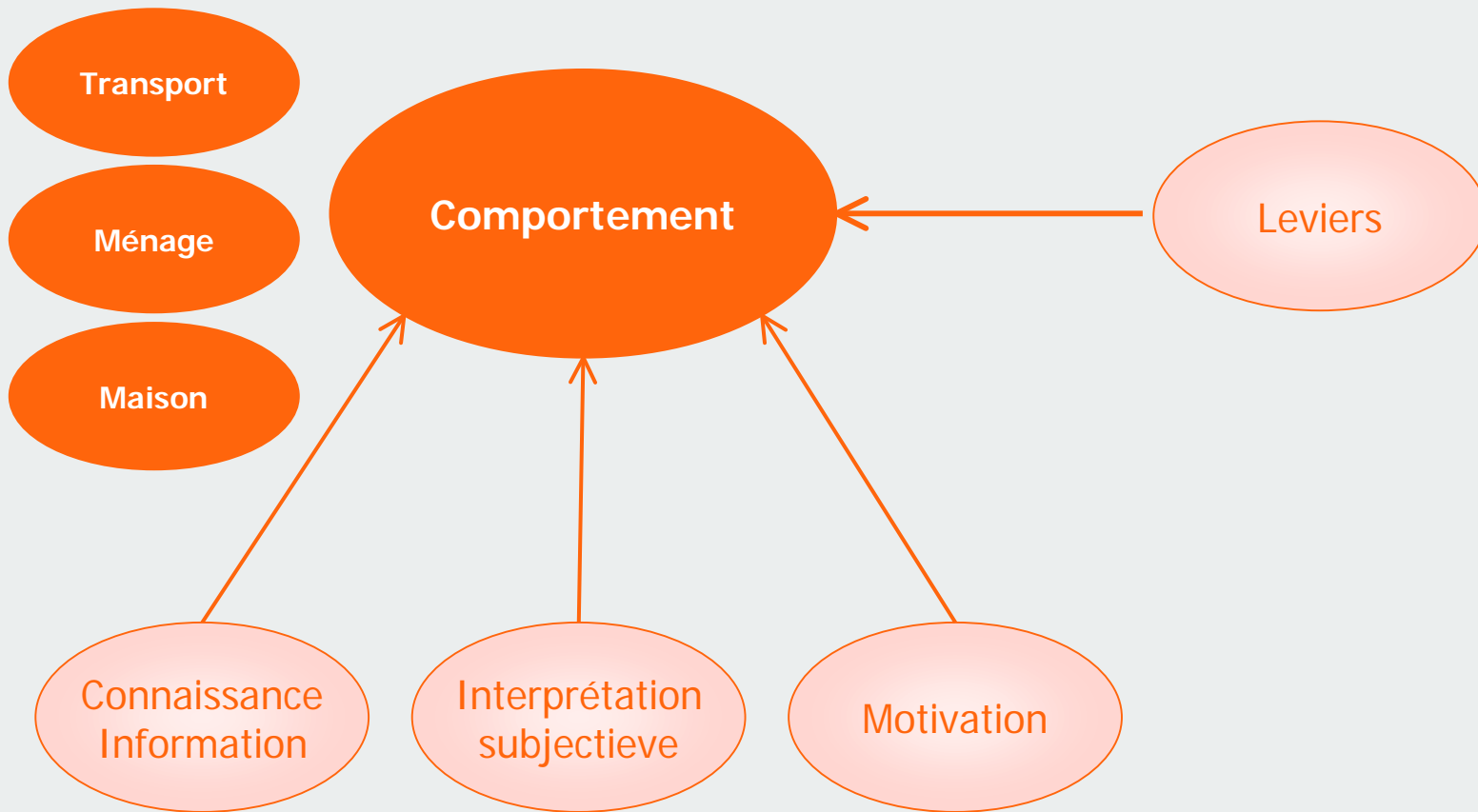
Q17: Quels sont les trois secteurs qui doivent, selon vous, dans les années à venir et en Belgique, faire le plus gros effort pour lutter contre le changement climatique ?

35



(n=1511)

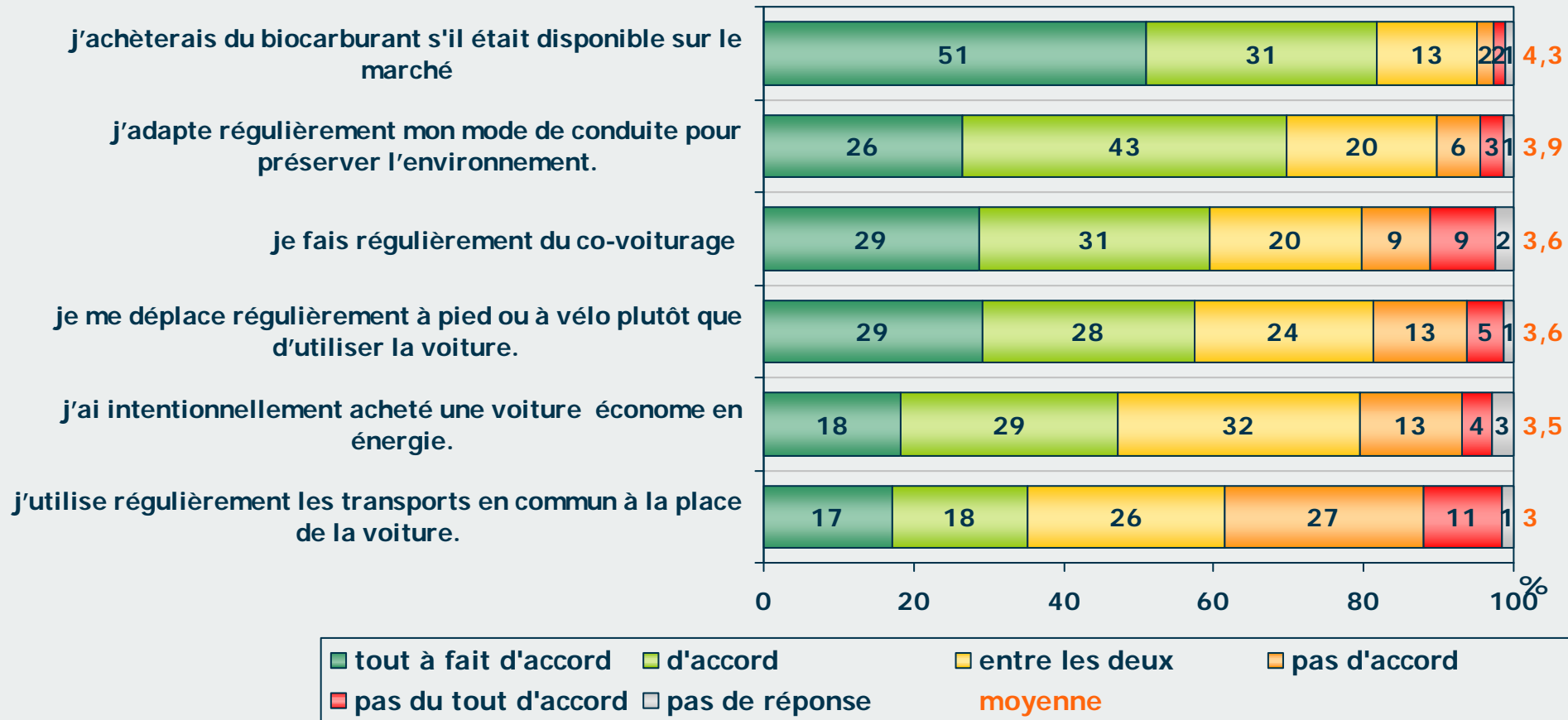
Structure du rapport



1. Comportement actuel: transport

Q19 a-f: Pouvez-vous me dire dans quelle mesure vous êtes d'accord avec chacune de ces phrases ?

37

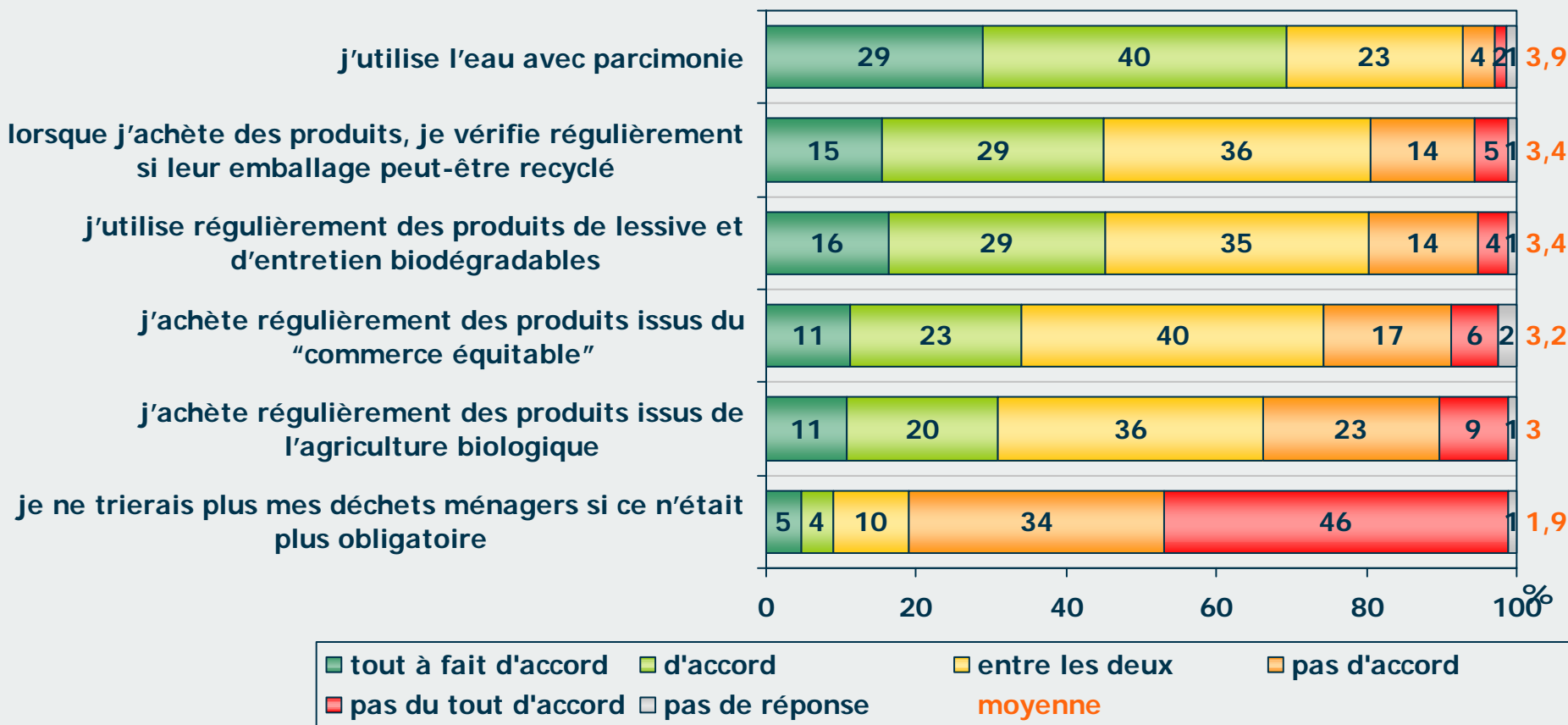


Base: ceux qui disposent d'une voiture (n=1145)

2. Comportement actuel: ménage

Q19 g-l: Pouvez-vous me dire dans quelle mesure vous êtes d'accord avec chacune de ces phrases ?

38

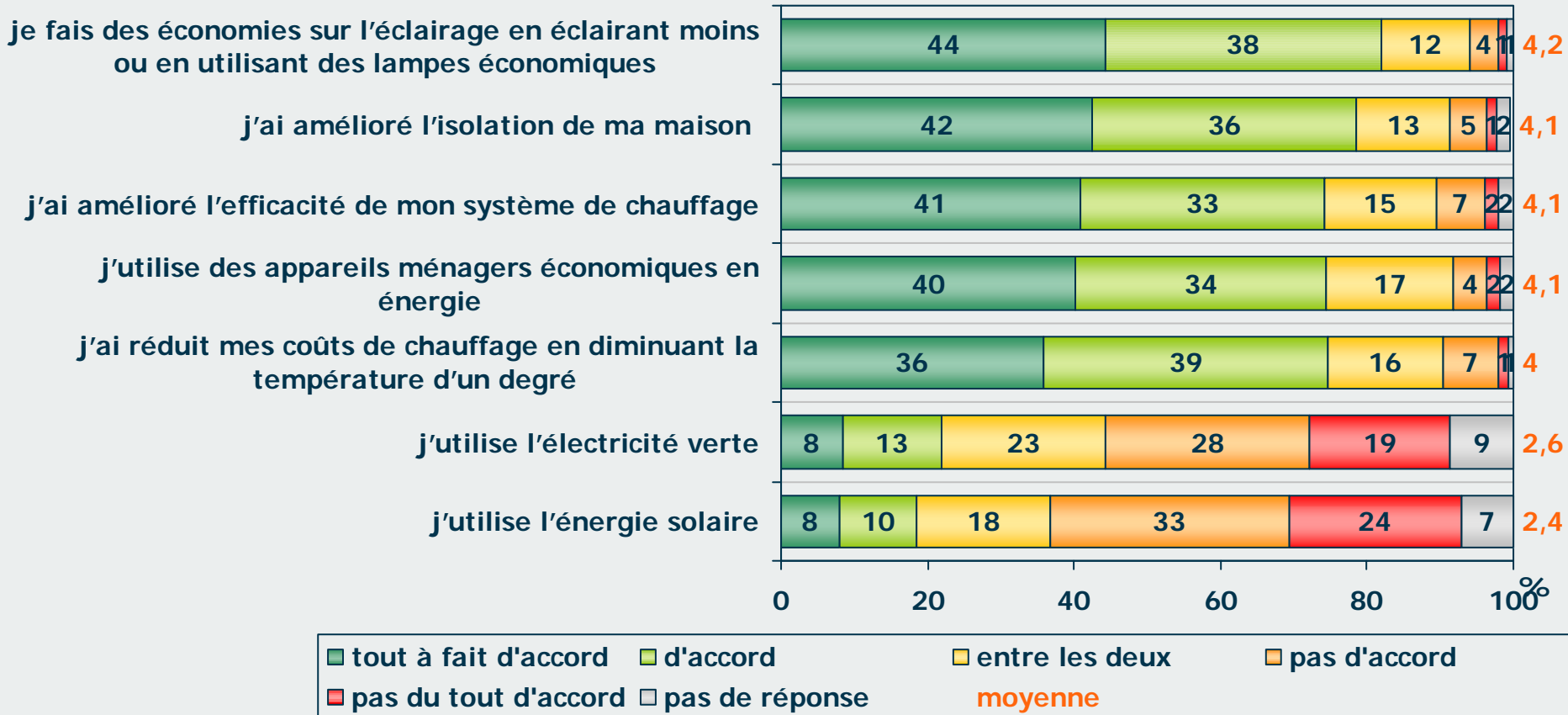


Base: ceux qui n'habitent plus chez leurs parents (n=1227)

3. Comportement actuel: maison

Q19 m-s: Pouvez-vous me dire dans quelle mesure vous êtes d'accord avec chacune de ces phrases?

39

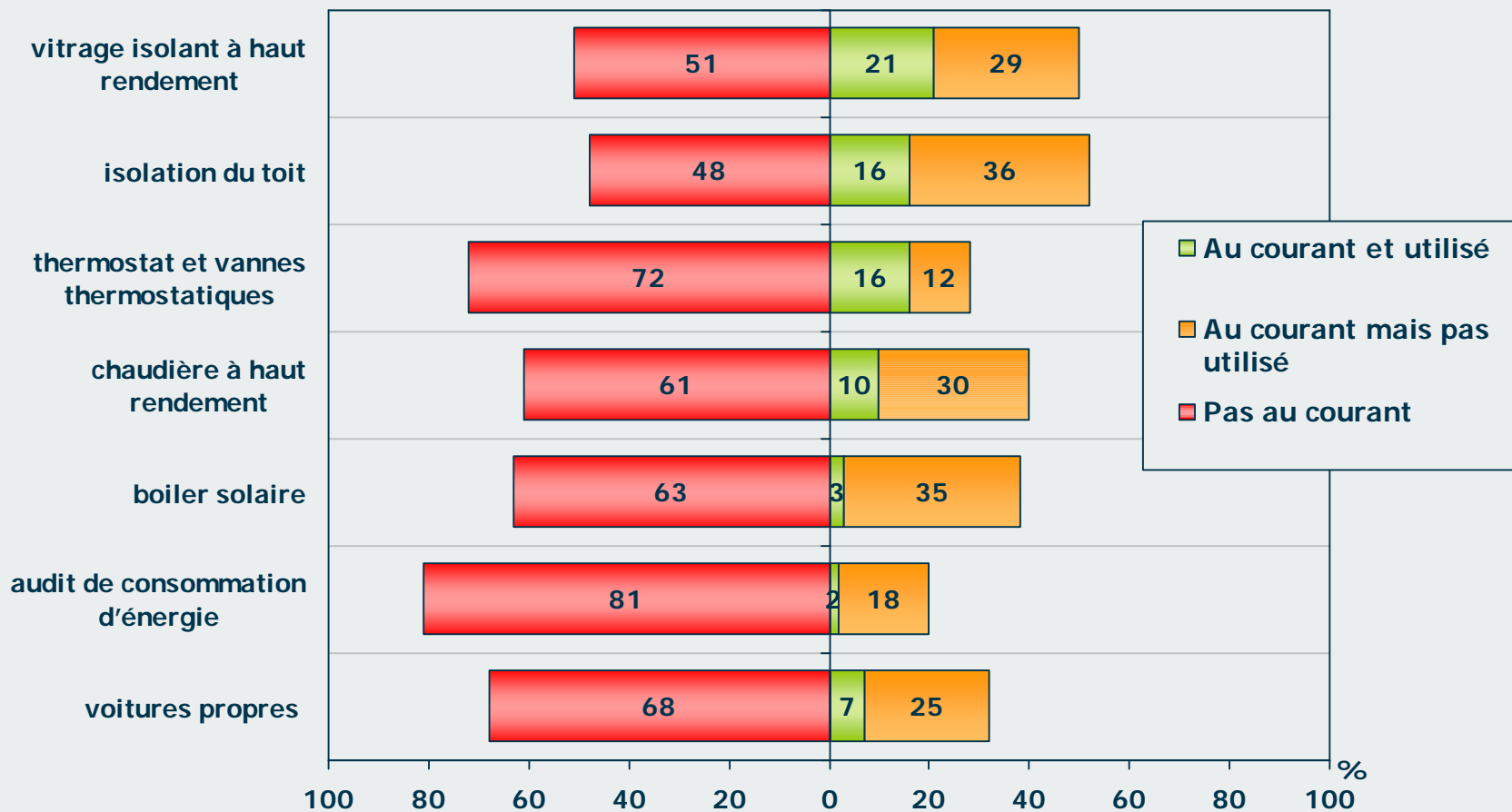


Base: ceux qui n'habitent plus chez leurs parents et qui sont propriétaires d'une maison (n=1029)

4 Comportement actuel: impact du soutien des pouvoirs publics

Q23: Êtes-vous au courant des avantages financiers qui sont accordés pour les investissements dans les techniques suivantes d'économie d'énergie ? Q24: Les avez-vous déjà utilisés ?

40



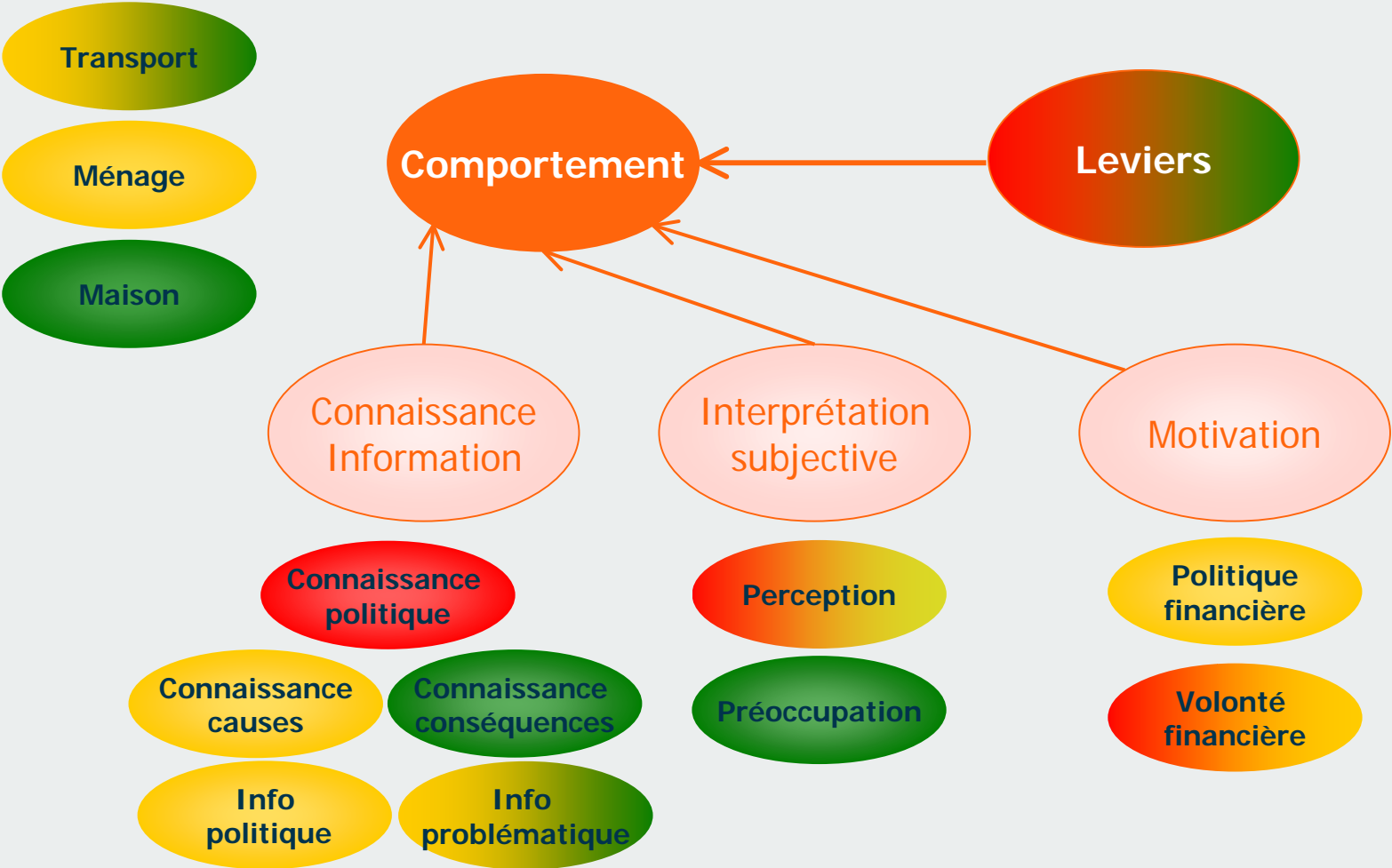
Base: ceux qui sont propriétaires d'une maison (n=1029) ou d'une voiture (n=1145)



Conclusion



Conslusion





**Plus d'informations:
www.climat.be**

